



VENETO LAVORO

Osservatorio & Ricerca



La BUSSOLA



Il mercato del lavoro veneto
nel primo trimestre 2010:
i dati Istat-Rfi



1. CONTESTO ECONOMICO: ESIGUI RECUPERI, MANCATA RIPRESA2
2. IL MERCATO DEL LAVORO: CALANO ANCORA GLI OCCUPATI DIPENDENTI E AUMENTANO I DISOCCUPATI4
3. UN CONFRONTO TRA I DATI SILV E I DATI ISTAT7



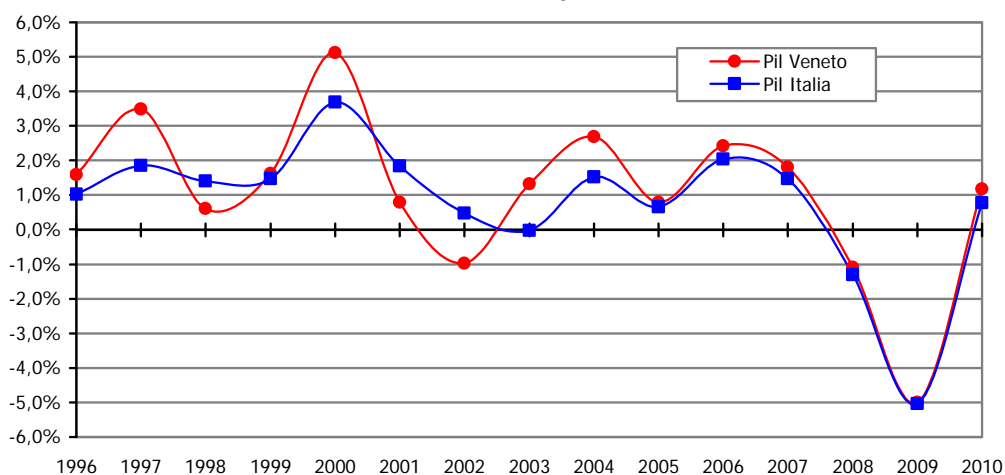
Giugno 2010

1. CONTESTO ECONOMICO: ESIGUI RECUPERI, MANCATA RIPRESA

- Secondo le stime di Prometeia presentate in aprile, il Prodotto interno lordo del Veneto nel 2009 è diminuito, in termini reali, del 5,0%: è una contrazione identica a quella osservata per l'Italia. Risultano pertanto confermate le stime presentate dagli osservatori meno ottimisti.

Per il 2010 le previsioni per il Pil italiano oscillano tra lo 0,8% della Commissione europea (maggio 2010) e l'1,1% di Confindustria (dicembre 2009) e Ocse (maggio 2010). Al Veneto Prometeia (aprile 2010) attribuisce una stima di crescita pari all'1,2%.

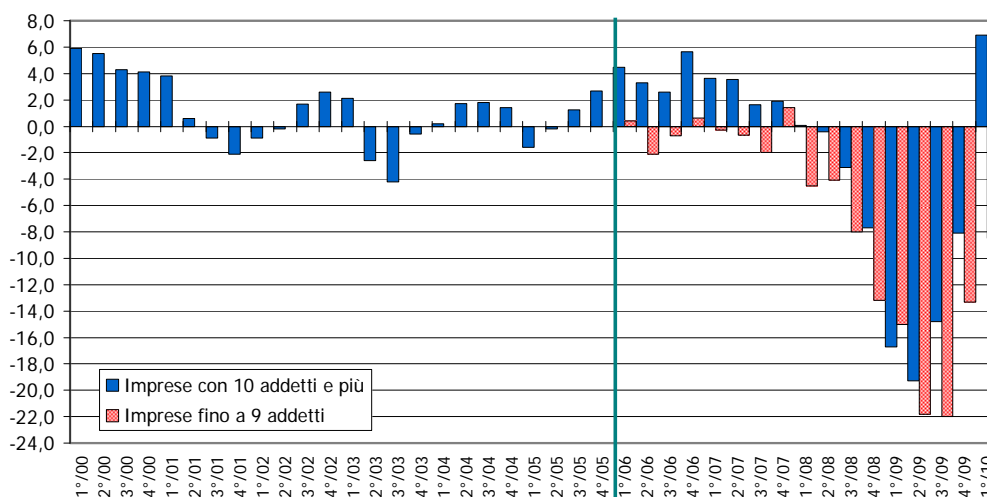
**Graf. 1 - Dinamica del pil. Veneto e Italia, 1996-2010
(variazioni sull'anno precedente)**



Fonte: elab. Veneto Lavoro su dati Istat-Prometeia (agg. aprile 2010)

- L'indagine congiunturale di Unioncamere sulla **produzione dell'industria manifatturiera** ha registrato un dato tendenziale in recupero per le imprese con oltre 10 addetti (+6,9%): dato che nel primo trimestre 2009 la caduta tendenziale era stata di quasi il 17%, verificiamo che rispetto ai livelli produttivi del 2007-2008 siamo sotto ancora di circa il 10%. Continua inoltre ad essere negativa la dinamica tendenziale della produzione delle imprese più piccole, che risultano aver cumulato tra il 2008 e il 2010 una perdita di produzione pari al 25-30% dei livelli precedenti (2006-2007).

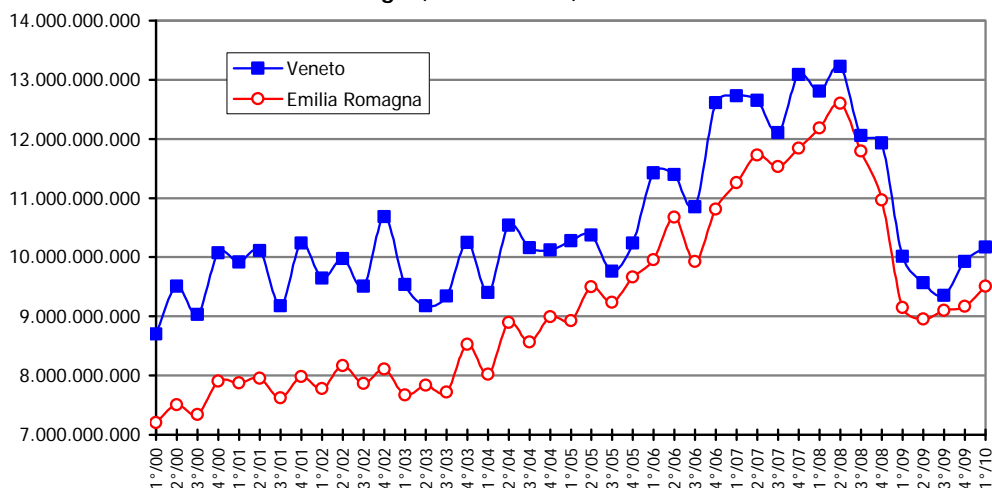
**Graf. 2 - Produzione manifatturiera in Veneto
Var. tendenziali 1° trim. 2000-1° trim. 2010**



Fonte: elab. Veneto Lavoro su dati Unioncamere del Veneto

- Secondo i dati Istat, nel primo trimestre del 2010 il valore delle **esportazioni** del Veneto è risultato pari a 10,2 miliardi, di poco superiore (+1,6%) a quello del primo trimestre 2009 (10 md.) ma largamente inferiore a quello del primo trimestre 2008 (12,8 md.). A livello nazionale la crescita dell'export tra il primo trimestre 2009 e il primo trimestre 2010 è stata pari al +6,6%.

**Graf. 3 - Andamento trimestrale dell'export.
Veneto ed Emilia Romagna, val. ass. in €, 1° trim. 2000-1° trim. 2010**



Fonte: elab. Veneto Lavoro su dati Istat

- Secondo i dati **Infocamere** (Movimprese) il numero di imprese attive extra-agricole al 31 marzo 2010 risulta in Veneto inferiore a quello rilevato alla medesima data dell'anno precedente: 375.986 imprese attive contro 376.276. Per le imprese manifatturiere il decremento è consistente (-1.717 imprese) e così pure quello rilevato per il settore delle costruzioni (-1.192).

**Tab. 1 - Imprese attive per settore.
Veneto, 1° trim. 2009-1° trim. 2010**

	1°/09	2°/09	3°/09	4°/09	1°/10	Var. 1°/10 su 1°/09
Agricoltura e pesca	82.418	82.288	82.042	81.353	79.890	-2.528
Attività manifatturiere	60.378	60.090	59.690	59.166	58.661	-1.717
Costruzioni	75.677	75.709	75.646	75.211	74.485	-1.192
Servizi	237.915	239.712	240.648	240.466	240.638	2.723
Altro	2.306	2.271	2.253	2.156	2.202	-104
Totale	458.694	460.070	460.279	458.352	455.876	-2.818
Totale esclusa agricoltura e pesca	376.276	377.782	378.237	376.999	375.986	-290

Fonte: elab. Veneto lavoro su dati Infocamere

2. IL MERCATO DEL LAVORO¹: CALANO ANCORA GLI OCCUPATI DIPENDENTI E AUMENTANO I DISOCCUPATI

I dati Istat, aggiornati al primo trimestre 2010, confermano la fase difficile del mercato del lavoro veneto (tab. 2): la variazione tendenziale degli occupati, leggermente positiva (+11.000 unità), è l'esito di una persistente flessione dei dipendenti (-32.000) e di un significativo recupero degli indipendenti (43.000) che proprio nel primo trimestre del 2009 avevano segnato una decisa contrazione.

Tab. 2 - Veneto. Occupati e disoccupati nell'indagine Istat sulle forze di lavoro per trimestre

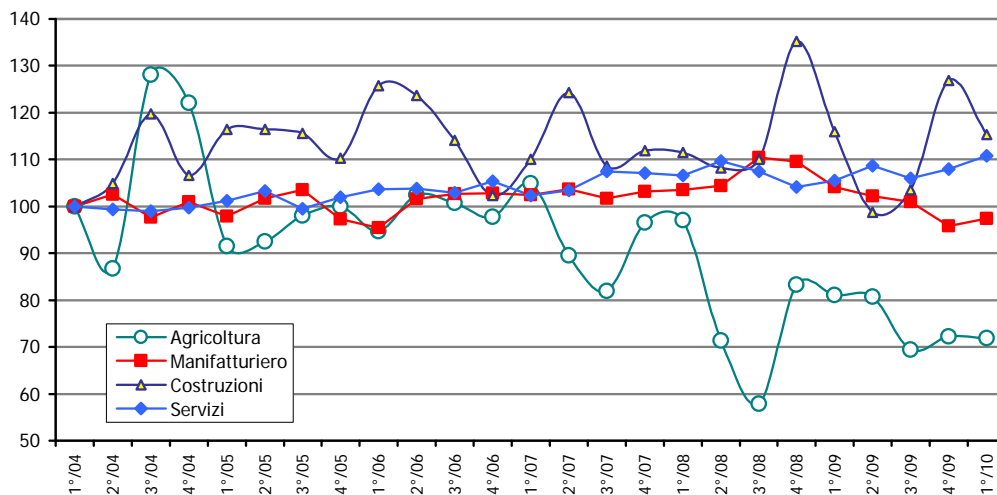
	1°/08	2°/08	3°/08	4°/08	1°/09	2°/09	3°/09	4°/09	1°/10
A. OCCUPATI	2.140	2.157	2.162	2.177	2.125	2.125	2.083	2.113	2.136
1. Settore									
Agricoltura e Pesca	77	56	46	66	64	64	55	57	57
Industria manifatturiera/estr.	654	659	697	691	657	645	637	605	615
Costruzioni	172	167	170	209	179	153	160	196	178
Commercio e turismo	427	431	394	375	417	440	415	375	
Servizi imprese	377	384	387	364	354	370	382	397	
Servizi famiglie	108	125	121	107	118	115	112	123	1.287
PA, scuola, sanità	326	335	348	364	334	338	322	360	
2. Genere	1.238	1.274	1.249	1.210	1.225	1.263	1.231	1.254	
Maschi	1.276	1.266	1.280	1.285	1.269	1.253	1.237	1.242	1.274
Femmine	865	891	882	891	856	872	846	871	862
3. Classe d'età									
Fino a 29 anni	364	371	370	366	364	350	335	334	
Da 30 a 49 anni	1.309	1.322	1.337	1.334	1.287	1.298	1.283	1.301	
50 anni ed oltre	468	464	455	477	474	477	465	477	
4. Posizione professionale									
Dipendenti	1.630	1.655	1.692	1.702	1.672	1.656	1.640	1.647	1.639
Indipendenti	510	501	470	475	454	469	443	466	497
- Imprenditori e lav. in proprio	346	349	327	321	319	320	309	317	
- Liberi professionisti	85	82	82	91	76	77	82	96	
- Coadiuvanti e soci coop.	48	42	33	34	38	39	25	28	
- Collaboratori e occasionali	32	29	28	29	21	33	27	24	
5. Dimensione azienda									
Dipendenti:									
- Fino a 10	437	432	466	448	423	384	448	426	
- Più di 10	1.193	1.223	1.226	1.253	1.249	1.272	1.192	1.221	
Indipendenti:									
- Con dipendenti	198	196	177	195	184	189	168	174	
- Senza dipendenti	312	305	293	280	270	280	275	292	
B. PERSONE IN CERCA DI OCCUPAZIONE	92	79	64	82	104	107	105	107	126
1. Genere									
Maschi	33	31	22	37	41	45	50	50	58
Femmine	59	48	42	45	63	62	55	57	68
C. NON FORZE DI LAVORO	2.542	2.557	2.580	2.562	2.606	2.615	2.666	2.643	2.606
Inattivi in età lav., in ricerca non attiva o disp.	105	122	122	101	108	113	132	104	115
Inattivi in età lav., non disponibili	887	876	885	882	912	903	928	937	880
Inattivi, meno di 15 anni	676	680	684	685	689	692	692	694	697
Inattivi, più di 64 anni	873	879	890	894	897	907	914	908	914
D. TASSI									
Tasso di attività (15-64 anni)	68,8%	68,8%	68,6%	69,4%	68,3%	68,5%	67,1%	67,7%	69,2%
Tasso di occupazione (15-64 anni)	66,0%	66,3%	66,6%	66,9%	65,1%	65,2%	63,9%	64,5%	65,3%
Tasso di occupazione (20-34 anni)	74,9%	76,1%	75,3%	74,3%	73,6%	72,5%	71,7%	70,4%	
Tasso di occupazione femminile (15-64 anni)	54,7%	56,0%	55,5%	56,0%	53,6%	54,5%	53,0%	54,4%	53,8%
Tasso di disoccupazione	4,1%	3,5%	2,9%	3,6%	4,7%	4,8%	4,8%	4,8%	5,6%
Tasso di disoccupazione (20-34 anni)	5,7%	4,6%	4,0%	5,2%	6,6%	6,6%	6,7%	7,8%	
Tasso di disoccupazione (definizione allargata)	8,4%	8,5%	7,9%	7,7%	9,1%	9,4%	10,2%	9,1%	10,1%
Tasso di disoccupazione femminile	6,4%	5,1%	4,5%	4,8%	6,9%	6,6%	6,1%	6,1%	7,3%

Fonte: elab. Veneto Lavoro su dati Istat-Rfl

1. Per altre considerazioni sul mercato del lavoro regionale nel primo trimestre 2010 a partire dai dati amministrativi disponibili cfr. *La Bussola. Il mercato del lavoro nel primo trimestre 2010. Dati amministrativi*, maggio 2010. Sull'impatto specifico delle crisi aziendali cfr. i *Report mensili* curati dall'Osservatorio di Veneto Lavoro e dalla Direzione Lavoro della Regione Veneto. Entrambi di tipi di documenti sono reperibili in www.venetolavoro.it.

Gli effetti occupazionali negativi della crisi emergono nettamente, assumendo dimensioni rilevanti soprattutto nel comparto industriale. Il graf. 4 riporta l'andamento dei numeri indice nei principali settori economici.

Graf. 4 - Andamento dell'occupazione per settore. Veneto (n. indice 1° trim. 2004=100)

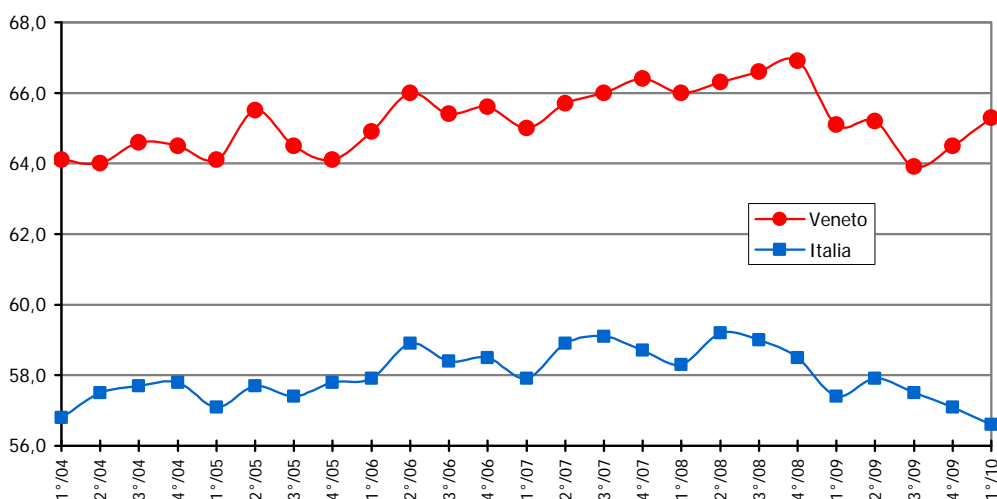


Fonte: elab. Veneto Lavoro su dati Istat

Per quanto riguarda i principali indicatori, questi sono i dati salienti:

- il **tasso di occupazione** (graf. 5) del Veneto nel primo trimestre 2010 è risultato, per la popolazione tra i 15 e i 64 anni, pari al 65,3%, in leggera ripresa rispetto al corrispondente trimestre 2009 (65,1%). A livello nazionale permane invece la tendenza alla riduzione dei livelli occupazionali: si è passati dal 57,4% del primo trimestre 2009 al 56,6% del 2010;

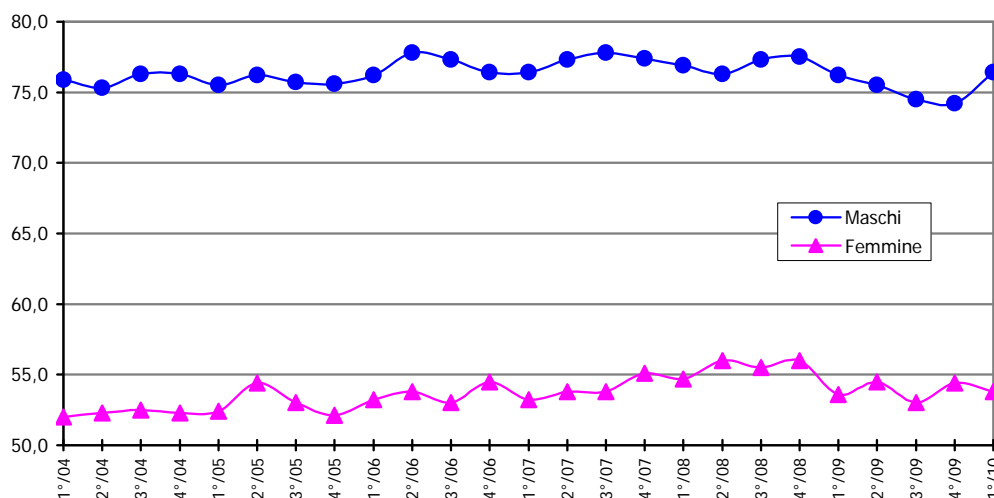
Graf. 5 - Tasso di occupazione 15-64 anni. Veneto e Italia, dati trimestrali



Fonte: elab. Veneto Lavoro su dati Istat

- la ripresa del tasso di occupazione nell'ultimo trimestre interessa principalmente la componente maschile (graf. 6), anche se rispetto al trimestre corrispondente del 2009 non emergono differenze rispetto alle donne, che registrano anch'esse un recupero di 0,2 punti;
- la ripresa del tasso di occupazione e l'ancora più decisa crescita del tasso di disoccupazione hanno comportato un incremento del **tasso di partecipazione** per la popolazione tra i 15 e i 64 anni, che si attesta ora al 69,2%, con un recupero di quasi un punto percentuale rispetto al primo 2009;
- il **tasso di disoccupazione** in Veneto nel primo trimestre 2010 è salito al 5,6%, pari a 0,9 punti percentuali in più rispetto al primo trimestre del 2009 (4,7%).

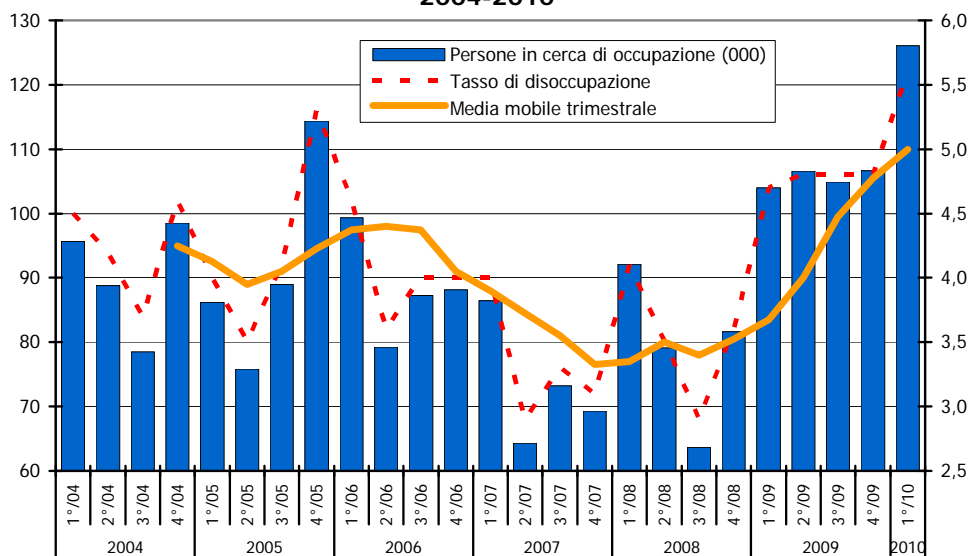
Graf. 6 - Tasso di occupazione 15-64 anni per sesso. Veneto, dati trimestrali



Fonte: elab. Veneto Lavoro su dati Istat

- L'ammontare delle **persone in cerca di occupazione** è risultato, nel primo trimestre 2010, pari a 126.000 unità: +22.000 unità rispetto al corrispondente trimestre 2009.

Graf. 7 - Disoccupati e tasso di disoccupazione in Veneto, 2004-2010

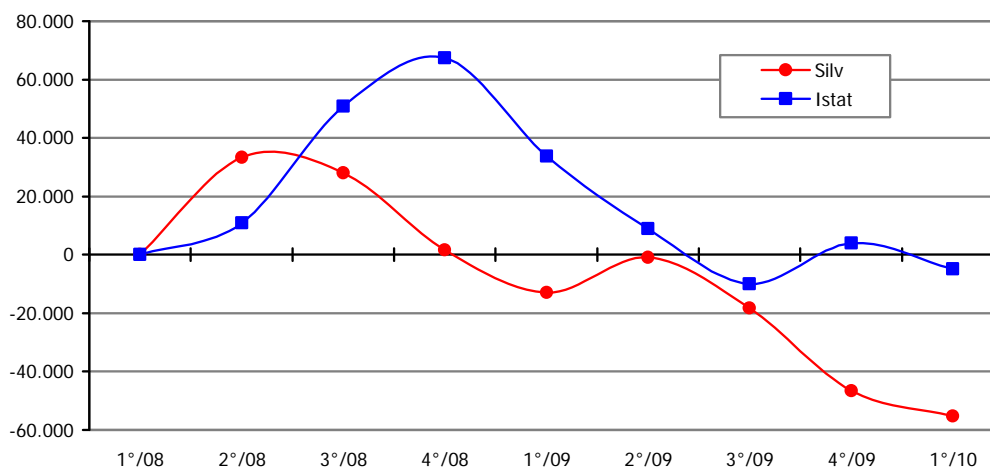


Fonte: elab. Veneto Lavoro su dati Istat

3. UN CONFRONTO TRA I DATI ISTAT E I DATI SILV²

Il graf. 8 presenta il confronto tra la dinamica emergente dai dati Istat e quella ricavabile dai dati Silv. Entrambe le fonti mettono in luce la rilevante caduta occupazionale intervenuta a partire dal 2008 e che non sembra ancora essersi esaurita. Per Silv la differenza tra il dato medio del secondo trimestre 2008 (livello massimo raggiunto dell'occupazione in Veneto) e quello del primo trimestre è pari ad oltre 80.000 unità; per Istat la contrazione dell'occupazione è iniziata successivamente (a partire dal quarto trimestre 2008) ed è attualmente stimabile in quasi 70.000 unità.

Graf. 8 - Veneto. Variazioni assolute cumulate dell'occupazione dipendente. Confronto Silv e Istat-Rfl (1° trim. 2008 = 0)



Nota: per entrambe le fonti non sono considerati i lavoratori domestici. Il dato Silv è la media, per ciascun trimestre, dei dati di fine mese.

Fonte: elab. Veneto Lavoro

NOTA METODOLOGICA

La rilevazione ISTAT-RCFL (RILEVAZIONE CONTINUA SULLE FORZE DI LAVORO) a partire dal 2004 fornisce per trimestre il dimensionamento delle principali variabili di stock dei residenti occupati e disoccupati; per gli anni antecedenti al 2004 e per le variabili principali si dispone dei dati delle vecchie serie della Rilevazione trimestrale ricostruiti a cura dell'Istat e quindi utilizzabili, pur con qualche cautela, anche per confronti su archi temporali più lunghi. In sede interpretativa occorre tener conto dell'assorbimento progressivo nelle anagrafi (e quindi nelle statistiche sulla popolazione e sulle forze di lavoro) degli effetti delle immigrazioni (flussi di regolarizzazione nel 2002-2003; ingressi a valere sulle quote annue negli anni successivi): ciò determina uno "smussamento" nel profilo della dinamica occupazionale, dilazionando quindi l'impatto (statistico) dell'immigrazione sull'occupazione.

ELENCO TABELLE

Tab. A.1 - Veneto. Indicatori del mercato del lavoro. Sintesi. Dati annuali

Tab. A.2 - Indicatori mdl Veneto e Italia. 4° trimestre 2007-1° trimestre 2010 (valori percentuali)

Tab. A.3 - Occupati Veneto e Italia. 1° trimestre 2008-1° trimestre 2010 (valori assoluti in migliaia)

Tab. A.4 - Disoccupati Veneto e Italia. 1° trimestre 2008-1° trimestre 2010 (valori assoluti in migliaia)

2. Per maggiori dettagli metodologici si rinvia all'Appendice del Rapporto 2010 (Veneto Lavoro, a cura di, 2009: *l'anno della crisi. Il lavoro tra contrazione della domanda e interventi di sostegno*, Franco Angeli, Milano, 2010).

Tab. A.1 - VENETO. INDICATORI DEL MERCATO DEL LAVORO. SINTESI. DATI ANNUALI

	2004	2005	2006	2007	2008	2009
A. ISTAT - INDAGINE SULLE FORZE DI LAVORO (RCFL; dati ricostruiti per gli anni precedenti)						
1. INDICATORI FONDAMENTALI						
Maschi e femmine:						
Tasso di attività 15-64 anni	67,2	67,4	68,3	68,1	68,9	67,9
Tasso di occupazione 15-64 anni	64,3	64,6	65,5	65,8	66,4	64,6
Tasso di disoccupazione	4,2	4,2	4,1	3,3	3,5	4,8
Femmine:						
Tasso di attività 15-64 anni	56,1	56,5	57,3	57,0	58,6	57,6
Tasso di occupazione 15-64 anni	52,3	53,0	53,6	54,0	55,6	53,9
Tasso di disoccupazione	6,7	6,2	6,5	5,2	5,2	6,4
2. STOCK: OCCUPAZIONE (ISTAT/RCFL, valori in migliaia)						
Occupati:						
Totale	2.042	2.063	2.101	2.119	2.159	2.112
Maschi	1.232	1.238	1.262	1.270	1.277	1.250
Femmine	810	825	839	849	882	861
Indipendenti	571	545	554	527	489	456
Dipendenti	1.472	1.518	1.547	1.592	1.670	1.655
Agricoltura	86	75	78	74	61	61
Industria in senso stretto	633	632	635	649	675	808
Costruzioni	167	177	180	176	180	
Servizi	1.156	1.179	1.208	1.221	1.243	1.241
3. STOCK: DISOCCUPAZIONE (ISTAT/RCFL, valori in migliaia)						
Persone in cerca di occupazione:						
Totale	90	91	88	73	79	106
Maschi	32	37	31	26	31	46
Femmine	58	54	58	47	48	59
In ricerca non attiva	33	33	32	33	30	41
Persone in cerca, non disponibili	22	14	4	21	24	21
Non in ricerca ma disponibili	55	45	12	55	59	52

Tab. A.2 - Indicatori mdl Veneto e Italia. 1° trimestre 2007-1° trimestre 2010 (valori percentuali)

	1°/07	2°/07	3°/07	4°/07	1°/08	2°/08	3°/08	4°/08	1°/09	2°/09	3°/09	4°/09	1°/10
Totale													
VENETO													
Tasso di attività 15-64 anni	67,7	67,8	68,3	68,6	68,8	68,8	68,6	69,4	68,3	68,5	67,1	67,7	69,2
Tasso di occupazione 15-64 anni	65,0	65,7	66,0	66,4	66,0	66,3	66,6	66,9	65,1	65,2	63,9	64,5	65,3
Tasso di disoccupazione	4,0	2,9	3,3	3,1	4,1	3,5	2,9	3,6	4,7	4,8	4,8	4,8	5,6
ITALIA													
Tasso di attività 15-64 anni	61,9	62,5	62,7	63,0	62,8	63,5	62,8	63,0	62,4	62,6	62,1	62,5	62,4
Tasso di occupazione 15-64 anni	57,9	58,9	59,1	58,7	58,3	59,2	59,0	58,5	57,4	57,9	57,5	57,1	56,6
Tasso di disoccupazione	6,4	5,7	5,6	6,6	7,1	6,7	6,1	7,1	7,9	7,4	7,3	8,6	9,1
Maschi													
VENETO													
Tasso di attività 15-64 anni	78,6	78,7	79,1	79,1	78,9	78,2	78,7	79,7	78,7	78,2	77,6	77,3	79,9
Tasso di occupazione 15-64 anni	76,4	77,3	77,8	77,4	76,9	76,3	77,3	77,5	76,2	75,5	74,5	74,2	76,4
Tasso di disoccupazione	2,7	1,7	1,7	2,1	2,5	2,4	1,7	2,8	3,1	3,4	3,9	3,9	4,4
ITALIA													
Tasso di attività 15-64 anni	73,8	74,5	74,7	74,6	74,0	74,9	74,4	74,4	73,6	73,8	73,7	73,7	73,6
Tasso di occupazione 15-64 anni	69,9	71,1	71,3	70,6	69,7	70,8	70,7	69,8	68,5	69,0	68,9	68,1	67,6
Tasso di disoccupazione	5,3	4,6	4,4	5,3	5,7	5,4	4,9	6,0	6,8	6,3	6,4	7,4	8,1
Femmine													
VENETO													
Tasso di attività 15-64 anni	56,5	56,5	57,1	57,8	58,4	59,0	58,1	58,8	57,6	58,4	56,4	58,0	58,1
Tasso di occupazione 15-64 anni	53,2	53,8	53,8	55,1	54,7	56,0	55,5	56,0	53,6	54,5	53,0	54,4	53,8
Tasso di disoccupazione	5,8	4,8	5,7	4,6	6,4	5,1	4,5	4,8	6,9	6,6	6,1	6,1	7,3
ITALIA													
Tasso di attività 15-64 anni	50,0	50,6	50,7	51,4	51,6	52,1	51,3	51,6	51,3	51,5	50,5	51,4	51,2
Tasso di occupazione 15-64 anni	46,0	46,8	46,9	46,9	46,9	47,5	47,2	47,2	46,3	46,9	46,1	46,1	45,7
Tasso di disoccupazione	8,0	7,4	7,4	8,6	9,0	8,7	7,9	8,6	9,5	8,8	8,6	10,2	10,5

Fonte: elab. Veneto Lavoro su dati Istat, Rcfl

Tab. A.3 - Occupati Veneto e Italia. 1° trimestre 2008-1° trimestre 2010 (valori assoluti in migliaia)

	Occupati totali	Indipendenti	Dipendenti	Agricoltura	Manifatturiero	Costruzioni	Terziario
Totale							
VENETO							
1°/08	2.140	510	1.630	77	654	172	1.238
2°/08	2.157	501	1.655	56	659	167	1.274
3°/08	2.162	470	1.692	46	697	170	1.249
4°/08	2.177	475	1.702	66	691	209	1.210
1°/09	2.125	454	1.672	64	657	179	1.225
2°/09	2.125	469	1.656	64	645	153	1.263
3°/09	2.083	443	1.640	55	637	160	1.231
4°/09	2.113	466	1.647	57	605	196	1.254
1°/10	2.136	497	1.639	57	615	178	1.287
ITALIA							
1°/08	23.170	6.067	17.103	875	4.919	1.915	15.462
2°/08	23.581	6.085	17.496	859	5.028	1.971	15.724
3°/08	23.518	5.868	17.650	918	5.046	1.988	15.566
4°/08	23.349	5.814	17.535	929	4.948	2.004	15.468
1°/09	22.966	5.797	17.169	845	4.838	1.947	15.336
2°/09	23.203	5.875	17.328	853	4.831	1.930	15.589
3°/09	23.010	5.690	17.320	893	4.739	1.909	15.468
4°/09	22.922	5.640	17.282	908	4.678	1.989	15.348
1°/10	22.758	5.769	16.989	819	4.588	1.941	15.410
Quota Veneto /Italia							
1°/08	9,2%	8,4%	9,5%	8,8%	13,3%	9,0%	8,0%
2°/08	9,1%	8,2%	9,5%	6,6%	13,1%	8,5%	8,1%
3°/08	9,2%	8,0%	9,6%	5,0%	13,8%	8,6%	8,0%
4°/08	9,3%	8,2%	9,7%	7,1%	14,0%	10,4%	7,8%
1°/09	9,3%	7,8%	9,7%	7,6%	13,6%	9,2%	8,0%
2°/09	9,2%	8,0%	9,6%	7,5%	13,4%	7,9%	8,1%
3°/09	9,1%	7,8%	9,5%	6,1%	13,4%	8,4%	8,0%
4°/09	9,2%	8,3%	9,5%	6,3%	12,9%	9,9%	8,2%
1°/10	9,4%	8,6%	9,6%	6,9%	13,4%	9,2%	8,4%
Femmine							
VENETO							
1°/08	865	135	730	24	209	12	620
2°/08	891	129	762	20	205	8	658
3°/08	882	114	768	8	205	8	661
4°/08	891	125	767	13	217	15	646
1°/09	856	115	742	17	190	15	635
2°/09	872	122	750	17	187	10	658
3°/09	846	116	731	10	174	7	656
4°/09	871	123	749	17	174	16	664
1°/10	862	126	736	18	170	12	662
ITALIA							
1°/08	9.255	1.823	7.432	253	1.394	113	7.495
2°/08	9.401	1.842	7.559	251	1.415	106	7.629
3°/08	9.347	1.778	7.569	280	1.387	104	7.576
4°/08	9.361	1.772	7.590	293	1.387	115	7.566
1°/09	9.213	1.733	7.481	238	1.336	119	7.520
2°/09	9.333	1.732	7.602	226	1.324	100	7.683
3°/09	9.190	1.713	7.477	251	1.251	101	7.587
4°/09	9.207	1.651	7.556	276	1.251	118	7.563
1°/10	9.143	1.704	7.439	220	1.226	116	7.581
Quota Veneto /Italia							
1°/08	9,3%	7,4%	9,8%	9,4%	15,0%	10,4%	8,3%
2°/08	9,5%	7,0%	10,1%	7,9%	14,5%	7,5%	8,6%
3°/08	9,4%	6,4%	10,2%	3,0%	14,8%	7,5%	8,7%
4°/08	9,5%	7,0%	10,1%	4,6%	15,7%	12,9%	8,5%
1°/09	9,3%	6,6%	9,9%	7,1%	14,2%	12,4%	8,4%
2°/09	9,3%	7,0%	9,9%	7,5%	14,1%	10,5%	8,6%
3°/09	9,2%	6,7%	9,8%	4,0%	13,9%	6,9%	8,6%
4°/09	9,5%	7,4%	9,9%	6,2%	13,9%	13,3%	8,8%
1°/10	9,4%	7,4%	9,9%	8,0%	13,8%	10,8%	8,7%

Fonte: elab. Veneto Lavoro su dati Istat, RcfI

Tab. A.4 - Disoccupati Veneto e Italia. 1° trimestre 2008-1° trimestre 2010 (valori assoluti in migliaia)

	1°/08	2°/08	3°/08	4°/08	1°/09	2°/09	3°/09	4°/09	1°/10
VENETO									
MASCHI E FEMMINE									
Persone in cerca di occupazione:									
Con precedenti esperienze lavorative	73	65	51	64	86	92	83	95	96
Senza precedenti esperienze lavorative	19	14	12	17	18	15	22	12	30
Totale	92	79	64	82	104	107	105	107	126
Altre situazioni:									
Cercano lavoro non attivamente	29	25	33	33	33	43	52	38	47
Cercano lavoro ma non disponibili a lavorare	24	28	21	23	23	25	20	17	18
Non cercano ma disponibili a lavorare	52	69	68	45	53	45	60	50	50
MASCHI									
Persone in cerca di occupazione:									
Con precedenti esperienze lavorative	27	26	16	31	36	39	42	45	44
Senza precedenti esperienze lavorative	6	6	5	6	5	6	8	5	14
Totale	33	31	22	37	41	45	50	50	58
Altre situazioni:									
Cercano lavoro non attivamente	7	4	9	6	8	12	14	16	18
Cercano lavoro ma non disponibili a lavorare	9	12	6	7	12	7	6	6	6
Non cercano ma disponibili a lavorare	21	26	15	15	14	14	19	18	10
FEMMINE									
Persone in cerca di occupazione:									
Con precedenti esperienze lavorative	46	40	35	33	51	53	41	50	52
Senza precedenti esperienze lavorative	13	8	7	11	12	9	15	7	16
Totale	59	48	42	45	63	62	55	57	68
Altre situazioni:									
Cercano lavoro non attivamente	23	21	25	28	25	30	38	22	29
Cercano lavoro ma non disponibili a lavorare	14	16	15	15	11	18	14	10	12
Non cercano ma disponibili a lavorare	32	44	53	30	39	31	41	32	41
ITALIA									
MASCHI E FEMMINE									
Persone in cerca di occupazione:									
Con precedenti esperienze lavorative	1.249	1.212	1.042	1.245	1.453	1.370	1.306	1.565	1.692
Senza precedenti esperienze lavorative	512	491	485	530	530	471	508	579	582
Totale	1.761	1.704	1.527	1.775	1.982	1.841	1.814	2.145	2.273
Altre situazioni:									
Cercano lavoro non attivamente	1.194	1.220	1.406	1.246	1.245	1.282	1.504	1.423	1.394
Cercano lavoro ma non disponibili a lavorare	321	345	350	311	311	326	361	271	288
Non cercano ma disponibili a lavorare	1.417	1.465	1.428	1.240	1.343	1.270	1.242	1.213	1.357
MASCHI									
Persone in cerca di occupazione:									
Con precedenti esperienze lavorative	641	608	511	660	784	732	715	836	939
Senza precedenti esperienze lavorative	206	198	218	238	226	205	238	265	259
Totale	847	807	729	899	1.010	937	953	1.102	1.198
Altre situazioni:									
Cercano lavoro non attivamente	470	478	548	479	522	547	622	627	608
Cercano lavoro ma non disponibili a lavorare	119	121	121	112	129	109	127	109	117
Non cercano ma disponibili a lavorare	445	431	455	403	429	410	426	391	431
FEMMINE									
Persone in cerca di occupazione:									
Con precedenti esperienze lavorative	608	604	531	584	669	638	591	729	752
Senza precedenti esperienze lavorative	307	293	267	292	303	266	270	314	323
Totale	915	897	798	877	972	904	861	1.043	1.075
Altre situazioni:									
Cercano lavoro non attivamente	723	742	858	767	723	736	883	797	787
Cercano lavoro ma non disponibili a lavorare	202	224	228	199	181	216	235	162	171
Non cercano ma disponibili a lavorare	972	1.035	973	837	914	860	816	822	926

Fonte: elab. Veneto Lavoro su dati Istat, Rcfi