



VENETO LAVORO

Osservatorio & Ricerca



La BUSSOLA



Tendenze del mercato del lavoro veneto



1. LA CONGIUNTURA ECONOMICA: UNA LUNGA RECESSIONE
2. IL CALO DELL'OCCUPAZIONE DIPENDENTE SECONDO I DATI AMINISTRATIVI
3. IL MERCATO DEL LAVORO NEI DATI ISTAT: OCCUPAZIONE IN CALO TRA I DIPENDENTI, DISOCCUPAZIONE IN CRESCITA
4. CONTINUA IL RICORSO INTENSISSIMO AGLI AMMORTIZZATORI SOCIALI

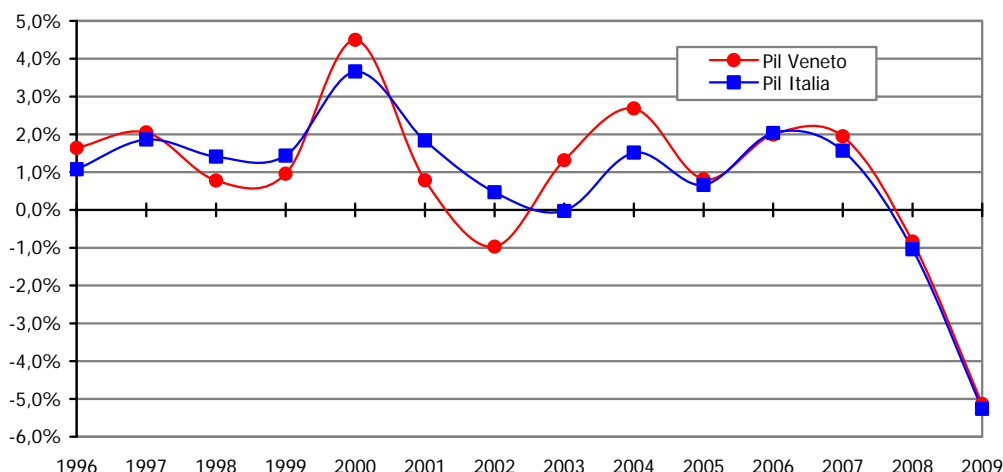


Settembre 2009

1. LA CONGIUNTURA ECONOMICA: UNA LUNGA RECESSIONE

- Secondo le stime di Prometeia presentate nel luglio scorso, il Prodotto interno lordo del Veneto nel 2008 è diminuito, in termini reali, dello 0,9%. Per l'Italia la contrazione è stata di un soffio ancora più accentuata (-1%). Per il 2009 si prospetta, secondo le stime Prometeia alla medesima data, una contrazione del pil pari al 5,1% per il Veneto e al 5,3% per l'Italia. Le più recenti previsioni (Ocse a settembre: Italia -5,2%, Fmi a settembre: Italia -5,1%) confermano la severità della recessione che stiamo attraversando.

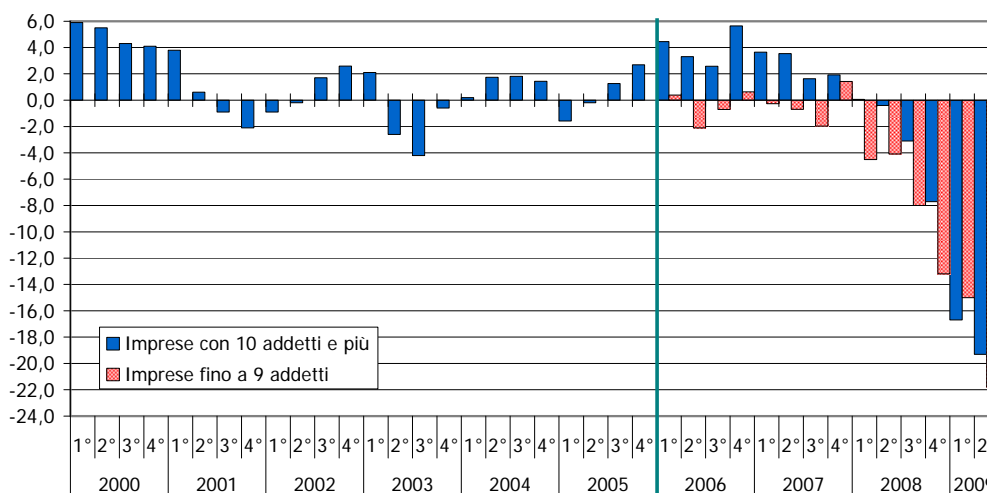
Graf. 1 - Dinamica del pil. Veneto e Italia, 1996-2009
(variazioni sull'anno precedente)



Fonte: elab. Veneto Lavoro su dati Istat-Prometeia (agg. luglio 2009)

- L'indagine congiunturale di Unioncamere sulla **produzione dell'industria manifatturiera** continua a mettere in evidenza una dinamica tendenziale negativa: nel secondo trimestre 2009 si è registrato un -19% per le imprese con 10 addetti e più e un -21% per le microimprese. I risultati negativi non fanno distinzione di dimensione.

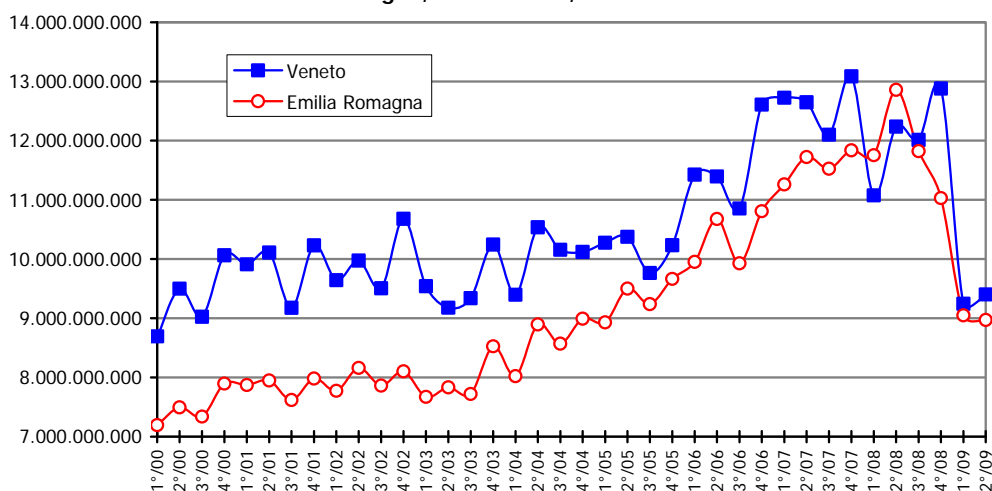
Graf. 2 - Produzione manifatturiera in Veneto
Var. tendenziali 1° trim. 2000-2° trim. 2009



Fonte: elab. Veneto Lavoro su dati Unioncamere del Veneto

- Nel secondo trimestre 2009, secondo i dati provvisori Istat, le **esportazioni** del Veneto (pari a 18,6 md.) sono diminuite, rispetto all'analogo trimestre del 2008, del 20%, quelle dell'Italia del 24,2%, quelle dell'Emilia Romagna del 26,8%. In termini di valore si è ritornati al livello nominale dell'inizio del 2004.

Graf. 3 - Andamento trimestrale dell'export.
Veneto ed Emilia Romagna, val. ass. in €, 1° trim. 2000-2° trim. 2009



Fonte: elab. Veneto Lavoro su dati Istat

- Secondo i dati Infocamere (Movimprese) il numero di imprese attive extra-agricole al 30 giugno 2009 risulta in Veneto superiore a quello rilevato alla medesima data dell'anno precedente: 376.664 imprese attive extra-agricole contro 372.118. Anche per le imprese manifatturiere si registra un lieve incremento (+703) mentre risultano in contrazione le imprese del settore costruzioni.

Tab. 1 - Imprese attive per settore.
Veneto, dati al 30 giugno di ciascun anno

	2008	2009	Var. 2009-2008
Agricoltura e pesca	85.901	83.406	-2.495
Attività manifatturiere	65.394	66.097	703
Costruzioni	72.382	72.177	-205
Servizi	232.796	236.682	3.886
Altro	1.546	1.708	162
Totale	458.019	460.070	2.051
Totale esclusa agricoltura e pesca	372.118	376.664	4.546

Fonte: elab. Veneto lavoro su dati Infocamere

2. IL CALO DELL'OCCUPAZIONE DIPENDENTE SECONDO I DATI AMMINISTRATIVI

Sulla base dei dati desunti dalle comunicazioni obbligatorie delle imprese in materia di assunzioni e cessazioni dei rapporti di lavoro possiamo calcolare la dinamica degli occupati dipendenti regolari¹ fino alla fine di giugno 2009.²

**Tab. 2 - Veneto. Variazioni tendenziali (in 000)
degli occupati dipendenti regolari**

	31 dicembre 2008 su 31 dicembre 2007	31 marzo 2009 su 31 marzo 2008	30 giugno 2009 su 30 giugno 2008
Escluso intermittente	-21	-63	-115
Incluso intermittente	-18	-56	-102

Fonte: elab. Veneto Lavoro su dati Sill

Tab. 3 - Veneto. Dati amministrativi. Variazioni occupati (valori in migliaia)

	30 giugno 2009 su 30 giugno 2008	30 giugno 2009 su 31 dicembre 2008
A. Dipendenti*		
Totale	-115	-32
<i>Cittadinanza</i>		
Stranieri	-34	-3
Italiani	-82	-29
<i>Genere</i>		
Femmine	-46	-18
Maschi	-69	-14
<i>Classe d'età</i>		
Fino a 24 anni	-9	4
Da 25 a 29	-17	-5
Da 30 a 39	-37	-15
Da 40 a 49	-25	-9
50 e oltre	-27	-6
<i>Settore</i>		
Agricoltura	-3	6
Industria	-70	-28
Servizi	-42	-10
B. Province		
Belluno	-6	-5
Padova	-19	-11
Rovigo	-6	-1
Treviso	-23	-14
Venezia	-19	13
Verona	-19	-1
Vicenza	-21	-12

* Comprende i contratti di lavoro dipendente a tempo indeterminato, determinato, apprendistato, somministrazione, inserimento.

Fonte: elab. Veneto Lavoro su dati Sill

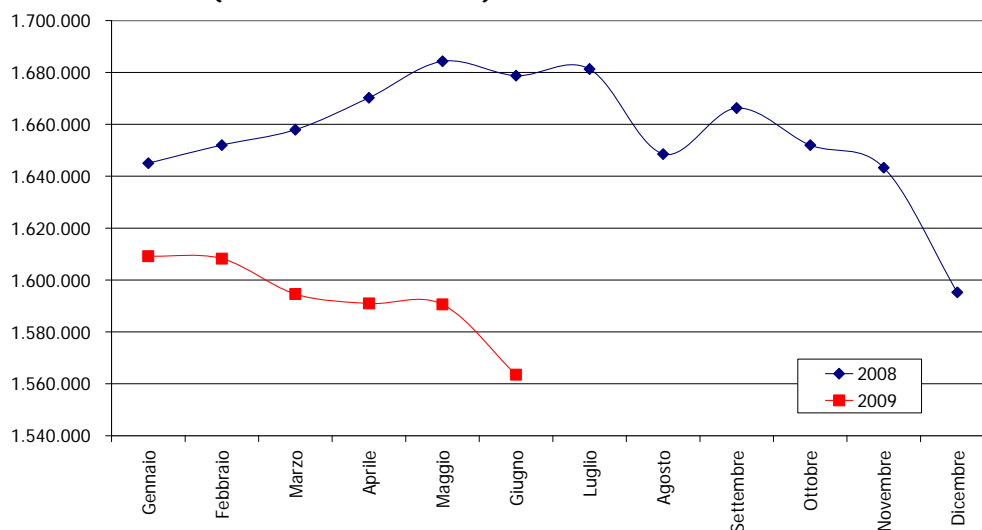
¹ Si prendono in considerazione tutti i soggetti impiegati con contratti di lavoro dipendente, esclusi i lavoratori alle dipendenze delle famiglie (domestici, assistenti, badanti).

² Per un'analisi più dettagliata cfr. il numero 24 della collana "Misure" (*L'occupazione dipendente in Veneto al 30.6.2009*), settembre 2009, in www.venetolavoro.it

Queste sono le tendenze registrate (tab. 2 , tab. 3 e graf. 4³):

- al 30 giugno 2009, rispetto alla stessa data dell'anno precedente, gli occupati dipendenti in Veneto risultavano diminuiti per un valore compreso tra -115.000 unità (escludendo il lavoro intermittente) e - 102.000 (incluso il lavoro intermittente);
- tale contrazione è esito di 4 trimestri consecutivi di variazioni congiunturali negative: secondo i dati amministrativi l'occupazione è cresciuta, anche per fattori stagionali, fino a luglio 2008; successivamente si è osservata una contrazione continua; nel primo semestre 2009 il livello complessivo dell'occupazione dipendente risulta diminuito di 32.000 unità⁴: il consueto positivo effetto di stagionalità, tipico della primavera (e visibile in modo particolare nei dati congiunturali relativi alla provincia di Venezia), non compensa interamente l'effetto strutturale di riduzione dell'occupazione dovuto alla recessione;
- il dato regionale particolarmente negativo di giugno è attribuibile in buona parte alla scadenza a fine mese di numerosi contratti nel settore dell'istruzione.

Graf. 4 - Veneto. Occupati dipendenti regolari alla fine dei mesi indicati. Integrazione di dati Istat (stock iniziale) e dati Sill (variazioni successive). Confronto 2008 e 2009



* Non sono conteggiati i lavoratori domestici né i lavoratori occupati con contratti di lavoro intermittente
Fonte: elab. Veneto Lavoro su dati Sill

La dinamica nettamente riflessiva dell'occupazione dipendente è riconducibile alla riduzione delle assunzioni piuttosto che all'esplosione delle cessazioni. Come ben si vede in tab. 4, la caduta tendenziale delle assunzioni accomuna tutte le regioni per le quali sono disponibili dati comparabili.

Tab. 4 - Dinamica delle assunzioni in alcune regioni italiane

	Periodo di riferimento	2008	2009	var. % '09/'08
Veneto	1° semestre	392.826	297.644	-24,2%
Toscana	1° bimestre	135.805	112.911	-16,9%
Emilia Romagna	1° quadrimestre	373.350	283.010	-24,2%
Friuli Venezia Giulia	1° semestre	114.061	85.829	-24,8%
Lombardia	1° trimestre	440.800	386.639	-12,3%

Fonte: elab. Veneto Lavoro

³ Come livello iniziale (1 gennaio 2008) è stato assunto il valore desunto da Istat, Rcfi, media della quarta rilevazione 2007 e prima rilevazione 2008, al netto del lavoro domestico.

⁴ Si osserva che i dati amministrativi evidenziano una dinamica congiunturale per il primo semestre 2009 nettamente allineata con quella emergente dai dati Istat (come vedremo nel paragrafo successivo, all'ultima rilevazione -46.000 occupati dipendenti rispetto al quarto trimestre 2008).

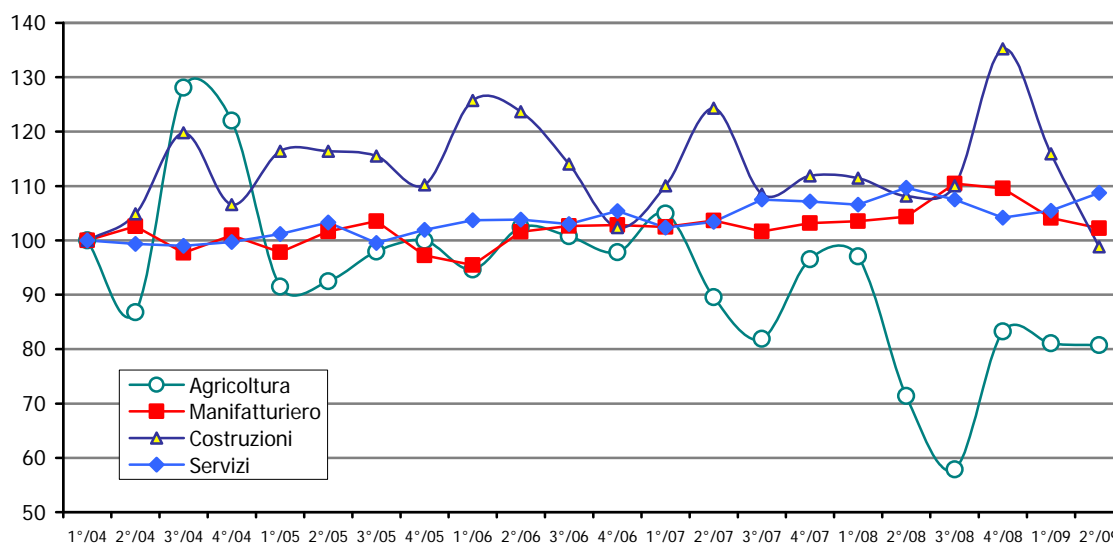
3. IL MERCATO DEL LAVORO NEI DATI ISTAT: OCCUPAZIONE IN CALO TRA I DIPENDENTI, DISOCCUPAZIONE IN CRESCITA

I dati Istat, aggiornati al secondo trimestre 2009, confermano la fase difficile del mercato del lavoro veneto (tab. 4):

- un andamento congiunturale (2° trim. 2009 su 1° trim. 2009) stazionario, esito di una contrazione nel settore del lavoro dipendente (-16.000) compensata da un recupero del lavoro indipendente (+15.000); sommando a questa variazione quella del primo trimestre 2009 registriamo, per il primo semestre, una variazione negativa per 52.000 unità (-46.000 nel lavoro dipendente; -6.000 nel lavoro indipendente);
- una variazione tendenziale (2° trim. 2009 su 2° trim. 2008) negativa per l'occupazione complessiva (-32.000 unità) attribuibile interamente al lavoro indipendente (-56.000), mentre per il lavoro dipendente si evidenzia un dato stazionario, esito di una dinamica ancora positiva nel secondo semestre 2008 mentre, come abbiamo visto, nel primo semestre 2009 la tendenza è stata nettamente alla contrazione.

Anche nei dati Istat gli effetti occupazionali negativi della crisi emergono dunque ormai nettamente. In graf. 5 possiamo osservare l'andamento dei numeri indice per settore e registrare la tendenza riflessiva accentuata di manifatturiero e costruzioni.

**Graf. 5 - Andamento dell'occupazione per settore.
Veneto (n. indice 1° trim. 2004=100)**

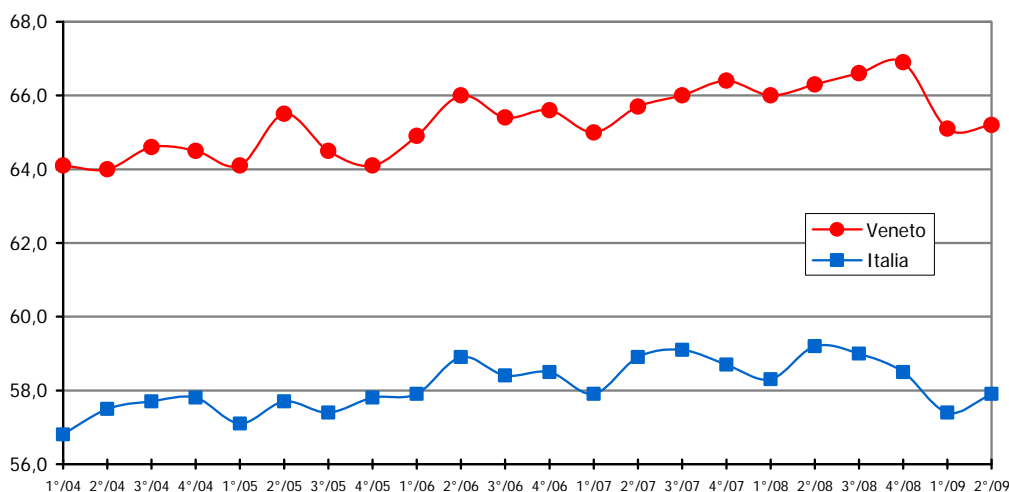


Fonte: elab. Veneto Lavoro su dati Istat

Per quanto riguarda i principali indicatori, questi sono i dati salienti:

- il **tasso di occupazione** (graf. 7) del Veneto nel secondo trimestre 2009 è risultato, per la popolazione tra i 15 e i 64 anni, pari al 65,2%, in calo rispetto al secondo trimestre 2008 (66,3%). A livello nazionale si è osservata un'analogica dinamica negativa: si è passati dal 59,2% del secondo trimestre 2008 al 57,9% del primo trimestre 2009;

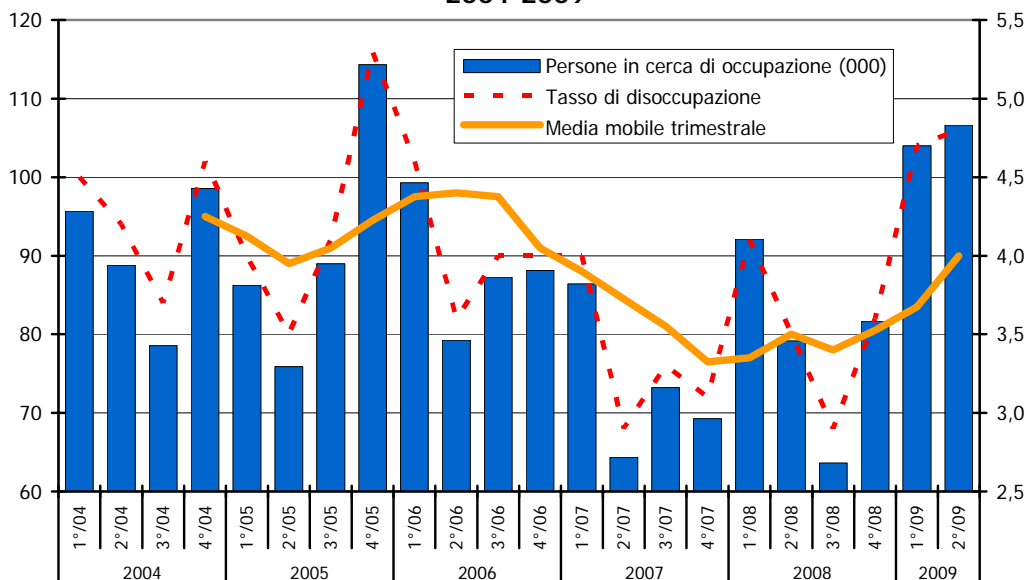
Graf. 6 - Tasso di occupazione 15-64 anni. Veneto e Italia, dati trimestrali



Fonte: elab. Veneto Lavoro su dati Istat

- il calo tendenziale del tasso di occupazione, più forte della crescita del tasso di disoccupazione, ha comportato un calo nel **tasso di partecipazione** per la popolazione tra i 15 e i 64 anni, sceso al 68,5% nel secondo trimestre 2009 (era il 68,8% nel secondo trimestre 2008);
- il **tasso di disoccupazione** in Veneto nel secondo trimestre 2009 è risultato pari al 4,8%, nettamente superiore a quello registrato nel corrispondente trimestre del 2008 (3,5%).

Graf. 7 - Disoccupati e tasso di disoccupazione in Veneto, 2004-2009



Fonte: elab. Veneto Lavoro su dati Istat

- L'ammontare delle **persone in cerca di occupazione** è risultato, nel secondo trimestre 2009, pari a 107.000 unità: +28.000 unità rispetto al corrispondente trimestre 2008.

4. CONTINUA IL RICORSO INTENSIVISSIMO AGLI AMMORTIZZATORI SOCIALI⁵

- I flussi di lavoratori inseriti in **lista di mobilità** si mantengono sempre elevati. Nel 2008 gli inserimenti in lista approvati ai sensi della l. 223/1991 (licenziamenti collettivi) sono stati 6.870; quelli effettuati ai sensi della l. 236/1993 (licenziamenti individuali) 12.753. Nei primi 8 mesi del 2009 si sono registrati 6.119 inserimenti a seguito di licenziamenti collettivi e 14.704 inserimenti a seguito di licenziamenti individuali (già oltre, quindi, gli inserimenti osservati in tutto il 2008). In totale fino ad agosto i lavoratori licenziati ed inseriti in lista di mobilità sono stati più di 20.000, per il 70% provenienti dalle piccole imprese.

Tab. 5 - Inserimenti in lista di mobilità approvati per mese, 2008-2009

		Legge 223/91	Legge 236/93	Totale
2008	Gennaio	844	1.381	2.225
	Febbraio	198	670	868
	Marzo	734	1.249	1.983
	Aprile	643	832	1.475
	Maggio	641	1.136	1.777
	Giugno	435	789	1.224
	Luglio	475	765	1.240
	Agosto	81	257	338
	Settembre	740	1.373	2.113
	Ottobre	849	1.306	2.155
	Novembre	572	1.461	2.033
	Dicembre	658	1.534	2.192
	TOTALE	6.870	12.753	19.623
2009	Gennaio	726	1.987	2.713
	Febbraio	765	2.471	3.236
	Marzo	769	2.524	3.293
	Aprile	499	1.882	2.381
	Maggio	818	2.198	3.016
	Giugno	1.252	1.658	2.910
	Luglio	982	1.495	2.477
	Agosto	308	489	797
	Totale (8 mesi)	6.119	14.704	20.823

Fonte: elab. Veneto Lavoro su dati Amm.ni provinciali

- In Veneto nel secondo trimestre 2009 le domande pervenute di sussidi di disoccupazione a requisiti ordinari sono fortemente aumentate (ben oltre il raddoppio) rispetto al secondo trimestre 2008: da 13.425 sono divenute 32.938. E' un evidente indicatore della fase di difficoltà ma occorre tener conto pure che tale incremento è in parte dovuto alle previsioni della l. 2/2009 che (art. 19) consentiva l'accesso all'indennità di disoccupazione ai lavoratori sospesi dalle aziende escluse dalla possibilità di ricorrere alla cassa integrazione (il numero effettivo delle domande di disoccupazione presentate dai lavoratori sospesi nel primo semestre 2009 potrebbe oscillare tra 10.000 e 15.000). Sempre nel secondo trimestre 2009 in Italia le domande complessive di indennità di disoccupazione non agricola a requisiti pieni sono risultate 322.098 contro le 165.427 pervenute nell'analogo periodo del 2008.

⁵ Per dati più analitici cfr. il Report di agosto "Crisi aziendali e impatto occupazionale", a cura della Direzione Regionale Lavoro e di Veneto Lavoro (www.venetolavoro.it), con i dati aggiornati disponibili al 15 settembre 2009.

**Tab. 6 - Sussidi di disoccupazione extra agricola.
Domande pervenute e domande accolte, 2008-2009**

	Pervenute			Accolte			
	Req. ordinari	Req. ridotti	Totale	Req. ordinari	Req. ridotti	Totale	
Veneto							
2008	1° trim. 2008	15.173	23.843	39.016	11.221	14.908	26.129
	2° trim. 2008	13.425	13.717	27.142	9.956	15.433	25.389
	3° trim. 2008	23.323	1.044	24.367	17.697	733	18.430
	4° trim. 2008	30.874	207	31.081	21.948	159	22.107
	Totale	82.795	38.811	121.606	60.822	31.233	92.055
2009	1° trim. 2009	41.619	27.520	69.139	28.426	13.929	42.355
	2° trim. 2009	32.938	14.026	46.964	27.849	17.663	45.512
	Totale (6 mesi)	74.557	41.546	116.103	56.275	31.592	87.867
	Var. % 2° trim. 2009/2° trim. 2008	145,3%	2,3%	73,0%	179,7%	14,4%	79,3%
Italia							
2008	1° trim. 2008	196.550	372.182	568.732	142.461	233.617	376.078
	2° trim. 2008	165.427	307.956	473.383	112.960	261.161	374.121
	3° trim. 2008	254.068	42.126	296.194	181.280	33.411	214.691
	4° trim. 2008	319.456	13.641	333.097	233.846	9.843	243.689
	Totale	935.501	735.905	1.671.406	670.547	538.032	1.208.579
2009	1° trim. 2009	379.182	454.629	833.811	261.804	216.130	477.934
	2° trim. 2009	322.098	299.499	621.597	253.018	297.364	550.382
	Totale (6 mesi)	701.280	754.128	1.455.408	514.822	513.494	1.028.316
	Var. % 2° trim. 2009/2° trim. 2008	94,7%	-2,7%	31,3%	124,0%	13,9%	47,1%

Fonte: elab. Veneto Lavoro su dati Inps

**Tab. 7 - Imprese che non possono accedere alla Cig. Comunicazioni di sospensioni*
per crisi (art. 19, l. 2/2009) ricevute dai Cpi del Veneto.
Periodo gennaio-giugno 2009**

	Aziende	Lavoratori sospesi	N. medio lav. per azienda
Gennaio	281	1.449	5,2
Febbraio	840	3.731	4,4
Marzo	1.413	7.075	5,0
Aprile	1.512	6.840	4,5
Maggio	355	1.797	5,1
Giugno	103	487	4,7
Totale	4.504	21.379	4,7

* Dal punto di vista territoriale il riferimento guida è la localizzazione delle aziende e prescinde dalla residenza dei lavoratori.

Fonte: elab. Veneto Lavoro su dati Sill

- Le ore concesse di **Cig (cassa integrazione guadagni)** nel 2008 sono state pari a 15,6 ml., con prevalenza della Cig straordinaria (8,7 ml.). Nei primi otto mesi del 2009 il ricorso alla Cig è stato elevatissimo: le ore autorizzate risultano già 41,9 ml., di cui 24,6 ml. di Cig ordinaria esclusa l'edilizia, 4,2 ml. in edilizia, 13,1 ml. di Cig straordinaria.⁶

Si può stimare che i posti di lavoro equivalenti alle ore di Cig autorizzate nei primi otto mesi del 2009 sono circa 38.000.

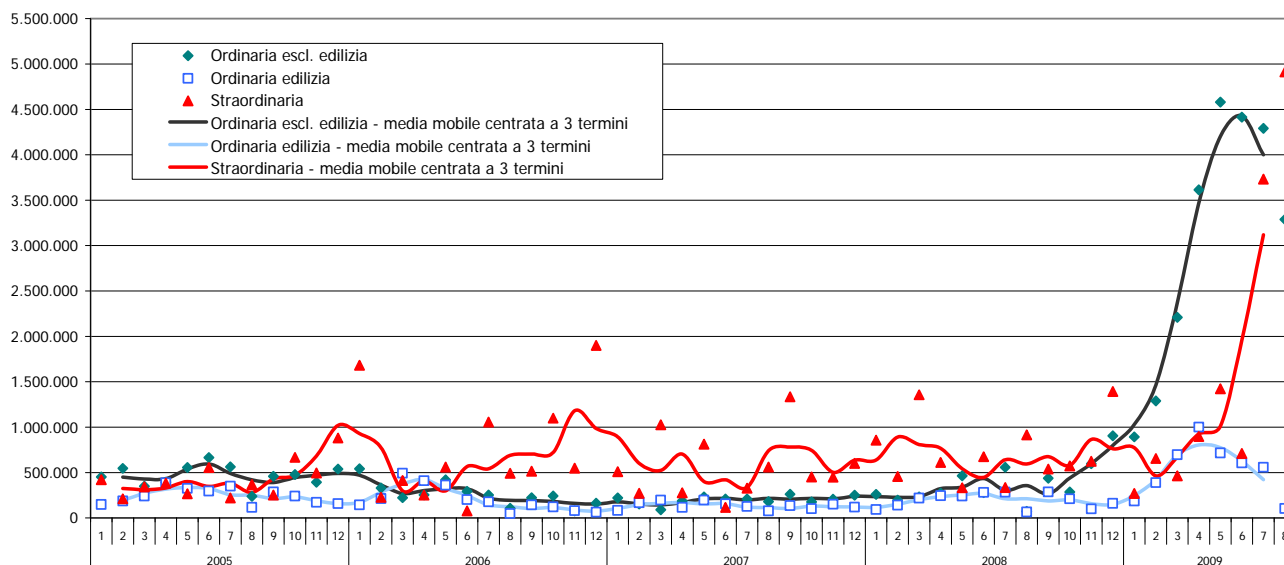
⁶ In cui l'Inps include anche la Cassa integrazione in deroga.

Tab. 8 - Ore di cassa integrazione autorizzate, 2005-2009

		Ordinaria escl. edilizia	Ordinaria edilizia	Straordinaria	Totale
Veneto					
2005	Totale	5.635.115	2.907.062	5.068.118	13.610.295
2006	Totale	3.127.859	2.460.943	8.828.027	14.416.829
2007	Totale	2.375.110	1.625.864	6.740.695	10.741.669
2008	Gennaio	258.630	92.674	857.092	1.208.396
	Febbraio	196.777	141.349	457.343	795.469
	Marzo	230.146	219.460	1.355.822	1.805.428
	Aprile	274.692	245.060	612.120	1.131.872
	Maggio	464.278	241.338	333.197	1.038.813
	Giugno	279.524	281.615	675.904	1.237.043
	Luglio	557.702	283.288	334.096	1.175.086
	Agosto	73.750	65.130	913.937	1.052.817
	Settembre	435.886	286.905	539.200	1.261.991
	Ottobre	286.167	210.937	573.027	1.070.131
	Novembre	597.080	100.205	624.161	1.321.446
	Dicembre	904.963	161.335	1.394.291	2.460.589
	Totale	4.559.595	2.329.296	8.670.190	15.559.081
	di cui: 8 mesi	2.335.499	1.569.914	5.539.511	9.444.924
2009	Gennaio	892.918	186.288	270.050	1.349.256
	Febbraio	1.288.669	387.173	655.403	2.331.245
	Marzo	2.208.946	696.648	463.568	3.369.162
	Aprile	3.614.528	999.408	898.112	5.512.048
	Maggio	4.578.937	716.068	1.421.274	6.716.279
	Giugno	4.415.672	606.469	710.653	5.732.794
	Luglio	4.291.469	558.150	3.733.594	8.583.213
	Agosto	3.289.581	104.187	4.913.634	8.307.402
	Totale (8 mesi)	24.580.720	4.254.391	13.066.288	41.901.399
Italia					
2005	Totale	102.287.673	40.943.118	101.669.821	244.900.612
2006	Totale	56.004.790	40.800.861	133.141.611	229.947.262
2007	Totale	40.104.241	30.520.823	108.530.985	179.156.049
2008	Gennaio	3.999.516	2.419.382	8.893.898	15.312.796
	Febbraio	3.963.666	2.920.653	8.884.652	15.768.971
	Marzo	3.469.466	2.986.235	8.504.104	14.959.805
	Aprile	4.714.754	3.563.586	7.621.443	15.899.783
	Maggio	5.441.290	3.913.364	10.852.383	20.207.037
	Giugno	4.074.884	3.452.494	7.870.719	15.398.097
	Luglio	5.669.233	3.387.707	9.555.242	18.612.182
	Agosto	786.018	665.090	7.123.981	8.575.089
	Settembre	6.367.600	2.984.891	10.184.327	19.536.818
	Ottobre	8.079.685	2.888.282	11.468.483	22.436.450
	Novembre	12.194.208	2.545.328	10.927.863	25.667.399
	Dicembre	20.180.496	2.612.817	7.993.796	30.787.109
	Totale	78.940.816	34.339.829	109.880.891	223.161.536
	di cui: 8 mesi	32.118.827	23.308.511	69.306.422	124.733.760
2009	Gennaio	17.371.214	2.480.383	9.651.401	29.502.998
	Febbraio	25.889.405	3.780.697	12.864.775	42.534.877
	Marzo	35.584.314	5.979.255	17.208.072	58.771.641
	Aprile	45.458.239	8.772.159	20.889.196	75.119.594
	Maggio	57.147.966	9.202.678	20.651.301	87.001.945
	Giugno	50.988.462	7.736.417	21.251.326	79.976.205
	Luglio	48.277.896	6.034.203	36.185.364	90.497.463
	Agosto	24.855.811	1.506.957	27.359.629	53.722.397
	Totale (8 mesi)	305.573.307	45.492.749	166.061.064	517.127.120

Fonte: elab. Veneto Lavoro su dati Inps

Graf. 8 – Cassa integrazione. Ore autorizzate per mese. Veneto. Anni 2005-2009



Fonte: elab. Veneto Lavoro su dati Inps

- A partire dal 19 maggio 2009 è divenuta operativa per le imprese venete la possibilità di ricorrere alla **Cassa integrazione in deroga**.⁷ Fino al 15 settembre 2009 le aziende (all'80% artigiane) che hanno presentato domanda di Cig in deroga sono state circa 5.800 con la previsione di coinvolgere 33.000 lavoratori (quasi 6 in media per azienda) per poco meno di 600 ore ciascuno (oltre 70 giornate).

Tab. 9 - Domande di Cig in deroga inviate per mese di presentazione

	Domande presentate	Lavoratori in organico	Lavoratori previsti in Cig/d	Ore richieste	N. medio di lav. in Cig/d per azienda	N. medio di lav. in Cig/d su dip. totali	N. medio di ore richieste di Cig/d per lavoratore
Maggio	786	7.537	4.288	2.421.847	5,5	57%	565
Giugno	2.225	24.707	12.165	6.899.968	5,5	49%	567
Luglio	1.323	23.121	7.892	4.691.957	6,0	34%	595
Agosto	663	12.318	3.764	2.381.243	5,7	31%	633
Settembre	765	9.883	4.582	2.585.643	6,0	46%	564
Totale	5.762	77.566	32.691	18.980.658	5,7	42%	581

Fonte: elab. Veneto Lavoro su dati Sill-CO; situazione al 15 settembre 2009

⁷ Per un'analisi più dettagliata cfr. il numero 25 della collana "Misure" (*La Cig in deroga in Veneto, maggio-agosto 2009*), settembre 2009, in www.venetolavoro.it

NOTA METODOLOGICA SULLE FONTI

Le fonti principali che consentono di aggiornare i dati statistici relativi al mercato del lavoro veneto sono:

- a. *ISTAT-RCFL (RILEVAZIONE CONTINUA SULLE FORZE DI LAVORO): a partire dal 2004 fornisce per trimestre il dimensionamento delle principali variabili di stock dei residenti occupati e disoccupati; per gli anni antecedenti al 2004 e per le variabili principali si dispone dei dati delle vecchie serie della Rilevazione trimestrale ricostruiti a cura dell'Istat e quindi utilizzabili, pur con qualche cautela, anche per confronti su archi temporali più lunghi. In sede interpretativa occorre tener conto dell'assorbimento progressivo nelle anagrafi (e quindi nelle statistiche sulla popolazione e sulle forze di lavoro) degli effetti delle immigrazioni (flussi di regolarizzazione nel 2002-2003; ingressi a valere sulle quote annue negli anni successivi): ciò determina uno "smussamento" nel profilo della dinamica occupazionale, dilazionando quindi l'impatto (statistico) dell'immigrazione sull'occupazione;*
- b. *SILRV-ARCHIVI AMM.VI: consente il monitoraggio delle dinamiche dei flussi di assunzioni e cessazioni dei rapporti di lavoro; fornisce, con ampia disaggregazione settoriale e territoriale, i dati sui licenziamenti collettivi ed individuali che danno luogo ad inserimento nelle apposite liste di mobilità; fornisce i dati relativi ai disoccupati che rilasciano ai Centri per l'impiego la dichiarazione di disponibilità (disoccupati "amministrativi");*
- c. *INPS: fornisce i dati sulle ore concesse di Cassa integrazione e sulle domande di indennità di disoccupazione.*

ELENCO TABELLE

Tab. A.1a - Veneto. Indicatori del mercato del lavoro. Sintesi. Dati annuali

Tab. A.1b - Veneto. Indicatori del mercato del lavoro. Sintesi. Dati trimestrali

Tab. A.2 - Indicatori mdl Veneto e Italia. 1° trimestre 2006-2° trimestre 2009 (valori percentuali)

Tab. A.3 - Occupati Veneto e Italia. 1° trimestre 2007-2° trimestre 2009 (valori assoluti in migliaia)

Tab. A.4 - Disoccupati Veneto e Italia. 1° trimestre 2007-2° trimestre 2009 (valori assoluti in migliaia)

Tab. A.1a - VENETO. INDICATORI DEL MERCATO DEL LAVORO. SINTESI. DATI ANNUALI

	2000	2001	2002	2003	2004	2005	2006	2007	2008
A. ISTAT - INDAGINE SULLE FORZE DI LAVORO (RCFL; dati ricostruiti per gli anni precedenti)									
1. INDICATORI FONDAMENTALI									
Maschi e femmine:									
Tasso di attività 15-64 anni	65,3	65,9	66,2	67,4	67,2	67,4	68,3	68,1	68,9
Tasso di occupazione 15-64 anni	62,1	62,8	63,2	64,8	64,3	64,6	65,5	65,8	66,4
Tasso di disoccupazione	4,8	4,6	4,5	3,8	4,2	4,2	4,1	3,3	3,5
Femmine:									
Tasso di attività 15-64 anni	53,0	54,4	54,8	55,6	56,1	56,5	57,3	57,0	58,6
Tasso di occupazione 15-64 anni	49,1	50,6	51,2	52,4	52,3	53,0	53,6	54,0	55,6
Tasso di disoccupazione	7,5	6,8	6,6	5,8	6,7	6,2	6,5	5,2	5,2
2. STOCK: OCCUPAZIONE (ISTAT/RCFL, valori in migliaia)									
Occupati:									
Totale	1.917	1.942	1.953	2.027	2.042	2.063	2.101	2.119	2.159
Maschi	1.178	1.179	1.181	1.226	1.232	1.238	1.262	1.270	1.277
Femmine	740	763	772	801	810	825	839	849	882
Indipendenti	503	502	516	571	571	545	554	527	489
Dipendenti	1.414	1.440	1.437	1.457	1.472	1.518	1.547	1.592	1.670
Agricoltura	92	89	82	93	86	75	78	74	61
Industria in senso stretto	637	626	617	626	633	632	635	649	675
Costruzioni	137	135	140	162	167	177	180	176	180
Servizi	1.050	1.092	1.114	1.147	1.156	1.179	1.208	1.221	1.243
3. STOCK: DISOCCUPAZIONE (ISTAT RTFL/RCFL, valori in migliaia)									
Persone in cerca di occupazione:									
Totale	98	93	91	80	90	91	88	73	79
Maschi	38	37	37	31	32	37	31	26	31
Femmine	60	56	54	49	58	54	58	47	48
In ricerca non attiva					33	33	32	33	30
Persone in cerca, non disponibili					22	14	4	21	24
Non in ricerca ma disponibili					55	45	12	55	59
B. INTERVENTI DI SOSTEGNO AL REDDITO									
1. INGRESSI IN LISTA DI MOBILITA' (VENETO LAVORO/SIRL-ARCHIVI AMM.VI)									
L. 236 - Licenziamenti individuali:									
Totale	4.970	4.963	4.809	7.338	9.750	10.744	9.503	8.797	12.753
Femmine	3.519	3.314	3.318	4.869	6.008	6.254	5.430	4.702	
Over 50	565	610	582	987	1.223	1.455	1.346	1.418	
L. 223 - Licenziamenti collettivi:									
Totale	4.084	4.092	5.670	6.273	7.269	7.685	6.351	6.161	6.870
Femmine	1.896	1.885	2.527	2.792	3.169	3.615	3.030	3.025	
Over 50	1.425	1.421	1.589	2.265	2.123	2.226	1.625	1.950	
2. CASSA INTEGRAZIONE GUADAGNI (INPS)									
Ore concesse (in migliaia):									
Totale	4.657	5.860	7.579	9.243	11.956	13.610	14.417	10.742	15.559
Cassa integrazione ordinaria	3.987	4.673	6.106	7.598	8.362	8.542	5.589	4.001	6.889
Cassa integrazione straordinaria	670	1.187	1.473	1.646	3.595	5.068	8.828	6.741	8.670
Posti di lavoro equivalenti (1.650 ore annue)									
Totale	2.822	3.551	4.593	5.602	7.246	8.249	8.738	6.510	9.430
Cassa integrazione ordinaria	2.416	2.832	3.701	4.605	5.068	5.177	3.387	2.425	4.175
Cassa integrazione straordinaria	406	719	892	997	2.179	3.072	5.350	4.085	5.255
3. SUSSIDI DI DISOCCUPAZIONE (DOMANDE ACCOLTE - INPS)									
Disoccupazione agricola	12.849	10.552	10.167	9.184	8.961	9.287	9.151	9.023	
Disoccupazione ordinaria	61.942	63.202	62.301	65.883	73.041	78.456	77.529	77.135	92.055
di cui: requisiti ridotti			30.361	28.962	29.843	32.225	31.539	30.226	31.233

Tab. A.1b - VENETO. INDICATORI DEL MERCATO DEL LAVORO. SINTESI. DATI TRIMESTRALI

	2007				2008				2009	
	1°/07	2°/07	3°/07	4°/07	1°/08	2°/08	3°/08	4°/08	1°/09	2°/09
A. ISTAT - INDAGINE SULLE FORZE DI LAVORO										
1. INDICATORI FONDAMENTALI (ISTAT/RCFL)										
Maschi e femmine:										
Tasso di attività 15-64 anni	67,7	67,8	68,3	68,6	68,8	68,8	68,6	69,4	68,3	68,5
Tasso di occupazione 15-64 anni	65,0	65,7	66,0	66,4	66,0	66,3	66,6	66,9	65,1	65,2
Tasso di disoccupazione	4,0	2,9	3,3	3,1	4,1	3,5	2,9	3,6	4,7	4,8
Femmine:										
Tasso di attività 15-64 anni	56,5	56,5	57,1	57,8	58,4	59,0	58,1	58,8	57,6	58,4
Tasso di occupazione 15-64 anni	53,2	53,8	53,8	55,1	54,7	56,0	55,5	56,0	53,6	54,5
Tasso di disoccupazione	5,8	4,8	5,7	4,6	6,4	5,1	4,5	4,8	6,9	6,6
2. STOCK: OCCUPAZIONE (ISTAT/RCFL, valori in migliaia)										
Occupati:										
Totale	2.088	2.118	2.123	2.145	2.140	2.157	2.162	2.177	2.125	2.125
Maschi	1.252	1.272	1.278	1.278	1.276	1.266	1.280	1.285	1.269	1.253
Femmine	837	846	845	868	865	891	882	891	856	872
Indipendenti	527	552	528	499	510	501	470	475	454	469
Dipendenti	1.561	1.566	1.595	1.647	1.630	1.655	1.692	1.702	1.672	1.656
Agricoltura	83	71	65	76	77	56	46	66	64	64
Industria in senso stretto	647	654	642	651	654	659	697	691	657	645
Costruzioni	170	192	168	173	172	167	170	209	179	153
Servizi	1.189	1.201	1.249	1.245	1.238	1.274	1.249	1.210	1.225	1.263
3. STOCK: DISOCCUPAZIONE (ISTAT/RCFL, valori in migliaia)										
Persone in cerca di occupazione:										
Totale	86	64	73	69	92	79	64	82	104	107
Maschi	35	22	22	27	33	31	22	37	41	45
Femmine	52	42	51	42	59	48	42	45	63	62
In ricerca non attiva	35	31	36	31	29	25	33	33	33	43
Persone in cerca, non disponibili	18	24	23	17	24	28	21	23	23	25
Non in ricerca ma disponibili	51	56	62	53	52	69	68	45	53	45
B. INTERVENTI DI SOSTEGNO AL REDDITO										
1. INGRESSI IN LISTA DI MOBILITA' (VENETO LAVORO/SIRL-ARCHIVI AMM.VI)										
L. 236 - Licenziamenti individuali:										
Totale	2.351	1.802	2.120	2.524	3.300	2.757	2.395	4.301	6.982	5.738
Femmine	1.251	995	1.193	1.263						
Over 50	393	316	344	365						
L. 223 - Licenziamenti collettivi:										
Totale	1.881	1.524	1.357	1.399	1.776	1.719	1.296	2.079	2.260	2.569
Femmine	1.025	696	644	660						
Over 50	636	403	391	520						
2. CASSA INTEGRAZIONE GUADAGNI (INPS)										
Ore concesse (in migliaia):										
Totale	2.717	2.300	3.214	2.511	3.809	3.408	3.490	4.852	7.050	17.961
Cassa integrazione ordinaria	908	1.095	990	1.007	1.139	1.787	1.703	2.261	5.667	14.931
Cassa integrazione straordinaria	1.808	1.205	2.224	1.504	2.670	1.621	1.787	2.591	1.389	3.030
Posti di lavoro equivalenti (1.650 ore annue)										
Totale	6.587	5.576	7.791	6.088	9.235	8.261	8.460	11.763	17.090	43.542
Cassa integrazione ordinaria	2.203	2.655	2.400	2.442	2.761	4.331	4.128	5.480	13.723	36.197
Cassa integrazione straordinaria	4.383	2.920	5.392	3.646	6.473	3.930	4.333	6.282	3.367	7.346
3. SUSSIDI DI DISOCCUPAZIONE (DOMANDE ACCOLTE - INPS)										
Disoccupazione agricola	61	30	8.512	420	235					
Disoccupazione ordinaria	24.561	22.858	13.342	16.374	26.129	25.389	18.430	22.107	42.355	45.512
di cui: requisiti ridotti	14.312	15.022	697	195	14.908	15.433	733	159	13.929	17.663

Tab. A.2 - Indicatori mdl Veneto e Italia. 1° trimestre 2006-2° trimestre 2009 (valori percentuali)

	1°/06	2°/06	3°/06	4°/06	1°/07	2°/07	3°/07	4°/07	1°/08	2°/08	3°/08	4°/08	1°/09	2°/09
Totale														
VENETO														
Tasso di attività 15-64 anni	68,0	68,5	68,1	68,4	67,7	67,8	68,3	68,6	68,8	68,8	68,6	69,4	68,3	68,5
Tasso di occupazione 15-64 anni	64,9	66,0	65,4	65,6	65,0	65,7	66,0	66,4	66,0	66,3	66,6	66,9	65,1	65,2
Tasso di disoccupazione	4,6	3,6	4,0	4,0	4,0	2,9	3,3	3,1	4,1	3,5	2,9	3,6	4,7	4,8
ITALIA														
Tasso di attività 15-64 anni	62,7	63,0	62,3	62,9	61,9	62,5	62,7	63,0	62,8	63,5	62,8	63,0	62,4	62,6
Tasso di occupazione 15-64 anni	57,9	58,9	58,4	58,5	57,9	58,9	59,1	58,7	58,3	59,2	59,0	58,5	57,4	57,9
Tasso di disoccupazione	7,6	6,5	6,1	6,9	6,4	5,7	5,6	6,6	7,1	6,7	6,1	7,1	7,9	7,4
Maschi														
VENETO														
Tasso di attività 15-64 anni	78,6	79,1	79,2	78,4	78,6	78,7	79,1	79,1	78,9	78,2	78,7	79,7	78,7	78,2
Tasso di occupazione 15-64 anni	76,2	77,8	77,3	76,4	76,4	77,3	77,8	77,4	76,9	76,3	77,3	77,5	76,2	75,5
Tasso di disoccupazione	3,0	1,6	2,4	2,5	2,7	1,7	1,7	2,1	2,5	2,4	1,7	2,8	3,1	3,4
ITALIA														
Tasso di attività 15-64 anni	74,6	75,1	74,4	74,5	73,8	74,5	74,7	74,6	74,0	74,9	74,4	74,4	73,6	73,8
Tasso di occupazione 15-64 anni	69,9	71,1	70,7	70,3	69,9	71,1	71,3	70,6	69,7	70,8	70,7	69,8	68,5	69,0
Tasso di disoccupazione	6,1	5,2	4,8	5,6	5,3	4,6	4,4	5,3	5,7	5,4	4,9	6,0	6,8	6,3
Femmine														
VENETO														
Tasso di attività 15-64 anni	57,1	57,5	56,6	58,1	56,5	56,5	57,1	57,8	58,4	59,0	58,1	58,8	57,6	58,4
Tasso di occupazione 15-64 anni	53,2	53,8	53,0	54,5	53,2	53,8	53,8	55,1	54,7	56,0	55,5	56,0	53,6	54,5
Tasso di disoccupazione	6,8	6,5	6,4	6,2	5,8	4,8	5,7	4,6	6,4	5,1	4,5	4,8	6,9	6,6
ITALIA														
Tasso di attività 15-64 anni	50,9	51,0	50,1	51,2	50,0	50,6	50,7	51,4	51,6	52,1	51,3	51,6	51,3	51,5
Tasso di occupazione 15-64 anni	45,8	46,7	46,1	46,7	46,0	46,8	46,9	46,9	46,9	47,5	47,2	47,2	46,3	46,9
Tasso di disoccupazione	9,9	8,5	8,0	8,8	8,0	7,4	7,4	8,6	9,0	8,7	7,9	8,6	9,5	8,8

Fonte: elab. Veneto Lavoro su dati Istat, RcfI

Tab. A.3 - Occupati Veneto e Italia. 1° trimestre 2007-2° trimestre 2009 (valori assoluti in migliaia)

	Occupati totali	Indipendenti	Dipendenti	Agricoltura	Manifatturiero	Costruzioni	Terziario
Totale							
VENETO							
1°/07	2.088	527	1.561	83	647	170	1.189
2°/07	2.118	552	1.566	71	654	192	1.201
3°/07	2.123	528	1.595	65	642	168	1.249
4°/07	2.145	499	1.647	76	651	173	1.245
1°/08	2.140	510	1.630	77	654	172	1.238
2°/08	2.157	501	1.655	56	659	167	1.274
3°/08	2.162	470	1.692	46	697	170	1.249
4°/08	2.177	475	1.702	66	691	209	1.210
1°/09	2.125	454	1.672	64	657	179	1.225
2°/09	2.125	469	1.656	64	645	153	1.263
ITALIA							
1°/07	22.846	6.008	16.838	895	4.990	1.917	15.045
2°/07	23.298	6.143	17.155	915	5.092	1.978	15.313
3°/07	23.417	6.092	17.326	947	5.099	1.954	15.417
4°/07	23.326	5.976	17.350	938	5.011	1.972	15.404
1°/08	23.170	6.067	17.103	875	4.919	1.915	15.462
2°/08	23.581	6.085	17.496	859	5.028	1.971	15.724
3°/08	23.518	5.868	17.650	918	5.046	1.988	15.566
4°/08	23.349	5.814	17.535	929	4.948	2.004	15.468
1°/09	22.966	5.797	17.169	845	4.838	1.947	15.336
2°/09	23.203	5.875	17.328	853	4.831	1.930	15.589
Quota Veneto /Italia							
1°/07	9,1%	8,8%	9,3%	9,3%	13,0%	8,9%	7,9%
2°/07	9,1%	9,0%	9,1%	7,7%	12,8%	9,7%	7,8%
3°/07	9,1%	8,7%	9,2%	6,8%	12,6%	8,6%	8,1%
4°/07	9,2%	8,4%	9,5%	8,1%	13,0%	8,8%	8,1%
1°/08	9,2%	8,4%	9,5%	8,8%	13,3%	9,0%	8,0%
2°/08	9,1%	8,2%	9,5%	6,6%	13,1%	8,5%	8,1%
3°/08	9,2%	8,0%	9,6%	5,0%	13,8%	8,6%	8,0%
4°/08	9,3%	8,2%	9,7%	7,1%	14,0%	10,4%	7,8%
1°/09	9,3%	7,8%	9,7%	7,6%	13,6%	9,2%	8,0%
2°/09	9,2%	8,0%	9,6%	7,5%	13,4%	7,9%	8,1%
Femmine							
VENETO							
1°/07	837	152	684	28	196	9	603
2°/07	846	155	692	22	198	9	617
3°/07	845	146	698	15	197	10	624
4°/07	868	135	732	17	207	13	631
1°/08	865	135	730	24	209	12	620
2°/08	891	129	762	20	205	8	658
3°/08	882	114	768	8	205	8	661
4°/08	891	125	767	13	217	15	646
1°/09	856	115	742	17	190	15	635
2°/09	872	122	750	17	187	10	658
ITALIA							
1°/07	9.013	1.808	7.206	269	1.393	109	7.242
2°/07	9.177	1.875	7.302	271	1.416	106	7.384
3°/07	9.220	1.860	7.360	291	1.426	98	7.405
4°/07	9.250	1.786	7.464	293	1.393	100	7.464
1°/08	9.255	1.823	7.432	253	1.394	113	7.495
2°/08	9.401	1.842	7.559	251	1.415	106	7.629
3°/08	9.347	1.778	7.569	280	1.387	104	7.576
4°/08	9.361	1.772	7.590	293	1.387	115	7.566
1°/09	9.213	1.733	7.481	238	1.336	119	7.520
2°/09	9.333	1.735	7.598	227	1.324	100	7.683
Quota Veneto /Italia							
4°/06	9,3%	8,4%	9,6%	7,9%	14,2%	6,8%	8,5%
1°/07	9,3%	8,4%	9,5%	10,4%	14,1%	8,3%	8,3%
2°/07	9,2%	8,2%	9,5%	7,9%	14,0%	8,8%	8,4%
3°/07	9,2%	7,9%	9,5%	5,0%	13,8%	10,2%	8,4%
4°/07	9,4%	7,6%	9,8%	5,8%	14,9%	13,0%	8,5%
1°/08	9,3%	7,4%	9,8%	9,4%	15,0%	10,4%	8,3%
2°/08	9,5%	7,0%	10,1%	7,9%	14,5%	7,5%	8,6%
3°/08	9,4%	6,4%	10,2%	3,0%	14,8%	7,5%	8,7%
4°/08	9,5%	7,0%	10,1%	4,6%	15,7%	12,9%	8,5%
1°/09	9,3%	6,6%	9,9%	7,1%	14,2%	12,4%	8,4%
2°/09	9,3%	7,0%	9,9%	7,5%	14,1%	10,5%	8,6%

Fonte: elab. Veneto Lavoro su dati Istat, RcfI

Tab. A.4 - Disoccupati Veneto e Italia. 1° trimestre 2007-2° trimestre 2009 (valori assoluti in migliaia)

	1°/07	2°/07	3°/07	4°/07	1°/08	2°/08	3°/08	4°/08	1°/09	2°/09
VENETO										
MASCHI E FEMMINE										
Persone in cerca di occupazione:										
Con precedenti esperienze lavorative	70	48	57	53	73	65	51	64	86	92
Senza precedenti esperienze lavorative	16	17	16	16	19	14	12	17	18	15
Totale	86	64	73	69	92	79	64	82	104	107
Altre situazioni:										
Cercano lavoro non attivamente	35	31	36	31	29	25	33	33	33	43
Cercano lavoro ma non disponibili a lavorare	18	24	23	17	24	28	21	23	23	25
Non cercano ma disponibili a lavorare	51	56	62	53	52	69	68	45	53	45
MASCHI										
Persone in cerca di occupazione:										
Con precedenti esperienze lavorative	30	15	17	23	27	26	16	31	36	39
Senza precedenti esperienze lavorative	4	7	5	4	6	6	5	6	5	6
Totale	35	22	22	27	33	31	22	37	41	45
Altre situazioni:										
Cercano lavoro non attivamente	8	8	9	8	7	4	9	6	8	12
Cercano lavoro ma non disponibili a lavorare	9	9	5	5	9	12	6	7	12	7
Non cercano ma disponibili a lavorare	12	16	23	17	21	26	15	15	14	14
FEMMINE										
Persone in cerca di occupazione:										
Con precedenti esperienze lavorative	40	32	41	30	46	40	35	33	51	53
Senza precedenti esperienze lavorative	12	10	11	12	13	8	7	11	12	9
Totale	52	42	51	42	59	48	42	45	63	62
Altre situazioni:										
Cercano lavoro non attivamente	27	23	27	24	23	21	25	28	25	30
Cercano lavoro ma non disponibili a lavorare	9	15	18	12	14	16	15	15	11	18
Non cercano ma disponibili a lavorare	39	41	39	36	32	44	53	30	39	31
ITALIA										
MASCHI E FEMMINE										
Persone in cerca di occupazione:										
Con precedenti esperienze lavorative	1.090	948	957	1.143	1.249	1.212	1.042	1.245	1.453	1.370
Senza precedenti esperienze lavorative	466	464	443	512	512	491	485	530	530	471
Totale	1.556	1.412	1.401	1.655	1.761	1.704	1.527	1.775	1.982	1.841
Altre situazioni:										
Cercano lavoro non attivamente	1.185	1.145	1.337	1.187	1.194	1.220	1.406	1.246	1.245	1.282
Cercano lavoro ma non disponibili a lavorare	307	325	348	309	321	345	350	311	311	326
Non cercano ma disponibili a lavorare	1.317	1.254	1.431	1.393	1.417	1.465	1.428	1.240	1.343	1.270
MASCHI										
Persone in cerca di occupazione:										
Con precedenti esperienze lavorative	568	473	465	568	641	608	511	660	784	732
Senza precedenti esperienze lavorative	205	202	195	212	206	198	218	238	226	205
Totale	773	676	660	781	847	807	729	899	1.010	937
Altre situazioni:										
Cercano lavoro non attivamente	472	462	515	453	470	478	548	479	522	547
Cercano lavoro ma non disponibili a lavorare	122	117	109	107	119	121	121	112	129	109
Non cercano ma disponibili a lavorare	405	363	428	417	445	431	455	403	429	410
FEMMINE										
Persone in cerca di occupazione:										
Con precedenti esperienze lavorative	522	475	492	575	608	604	531	584	669	638
Senza precedenti esperienze lavorative	261	262	248	299	307	293	267	292	303	266
Totale	783	737	740	874	915	897	798	877	972	904
Altre situazioni:										
Cercano lavoro non attivamente	713	683	822	734	723	742	858	767	723	736
Cercano lavoro ma non disponibili a lavorare	185	208	240	202	202	224	228	199	181	216
Non cercano ma disponibili a lavorare	913	891	1.003	975	972	1.035	973	837	914	860

Fonte: elab. Veneto Lavoro su dati Istat, RcfI