



VENETO LAVORO

Osservatorio & Ricerca



La BUSSOLA



Tendenze del mercato del lavoro veneto



1. LA CONGIUNTURA ECONOMICA: UNA RECESSIONE SEVERA
2. OCCUPAZIONE E DISOCCUPAZIONE NEI DATI ISTAT: LE DIFFICOLTA' DELL'ECONOMIA INIZIANO A RIFLETTERSI NEL MERCATO DEL LAVORO
3. LA CRISI EVIDENTE NEI DATI DI ORIGINE AMMINISTRATIVA: LE ASSUNZIONI CALANO E IL SALDO OCCUPAZIONALE E' NEGATIVO SOPRATTUTTO NEL COMPARTO INDUSTRIALE
4. IL RICORSO AGLI AMMORTIZZATORI SOCIALI E' INTENSO E IN CRESCITA

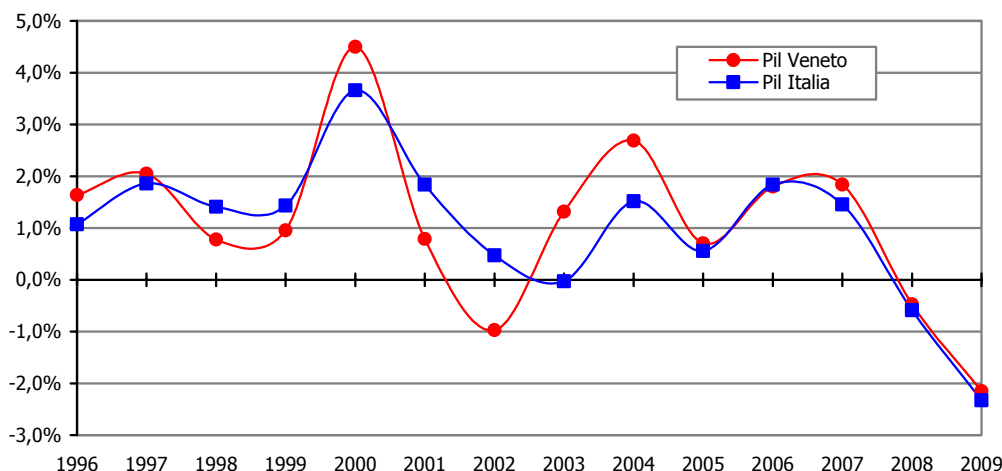


Marzo 2009

1. LA CONGIUNTURA ECONOMICA: UNA RECESSIONE SEVERA

- Secondo le stime di Prometeia presentate nel febbraio scorso, il Prodotto interno lordo del Veneto nel 2008 è diminuito, in termini reali, dello 0,5%. Tenendo conto dei dati Istat pubblicati il 12 marzo che indicano per l'Italia una contrazione nel 2008 pari all'1%, è del tutto prevedibile che anche il consuntivo per il Veneto subirà qualche ulteriore revisione al ribasso.
- Per il 2009 si prospetta, secondo le stime Prometeia, una contrazione del pil superiore al 2% tanto in Veneto che in Italia.

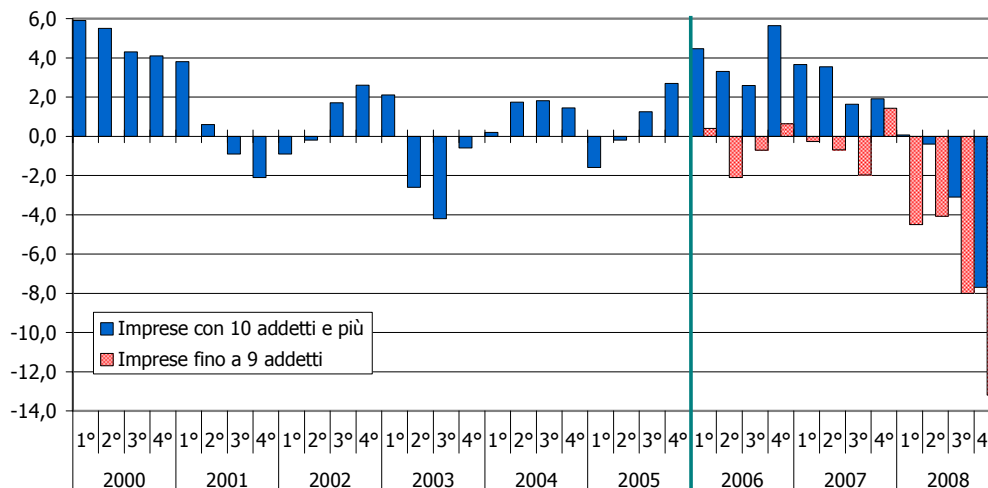
**Graf. 1 - Dinamica del pil. Veneto e Italia, 1996-2009
(variazioni sull'anno precedente)**



Fonte: elab. Veneto Lavoro su dati Istat-Prometeia (agg. febbraio 2009)

- L'indagine congiunturale di Unioncamere sulla **produzione dell'industria manifatturiera** ha messo in evidenza una dinamica tendenziale nel quarto trimestre 2008 decisamente negativa: - 7,7% (-8,2% includendo anche le microimprese, al di sotto dei 10 addetti, per le quali si stima una contrazione della produzione pari al 13,2%). È il peggior risultato negli ultimi trent'anni.

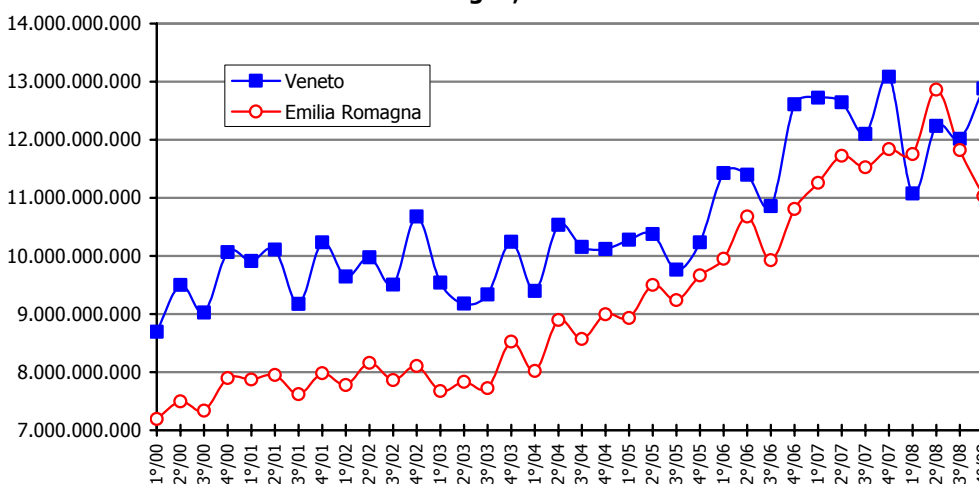
**Graf. 2 - Produzione manifatturiera in Veneto
Var. tendenziali 4° trim. 2000-4° trim. 2008**



Fonte: elab. Veneto Lavoro su dati Unioncamere del Veneto

- Nel 2008 le **esportazioni** del Veneto sono calate, secondo i dati provvisori Istat, del 4,6% (Italia + 0,3%). Questa dinamica negativa sembra maggiormente attribuibile al primo semestre piuttosto che al secondo; per l'Emilia Romagna, invece, il secondo semestre è stato meno favorevole del primo. Legno-mobiliare, gomma-plastica, lavorazione dei minerali non metalliferi, cuoio e calzature: questi i settori con andamenti meno favorevoli, a livello regionale, nel corso del 2008. Tenuto conto della consueta rivalutazione che i dati definitivi sull'export veneto comportano rispetto ai dati provvisori, il servizio statistico della Regione Veneto ha stimato una crescita dell'export veneto nel 2008 pari all'1,4% (Italia + 2,0%). Sempre secondo tali stime, nel 4° trimestre si sarebbe evidenziata una variazione tendenziale negativa ma assai contenuta in Veneto (-0,4%) a differenza di quanto stimato per l'Italia (-6,6%).

Graf. 3 - Andamento trimestrale dell'export. Veneto ed Emilia Romagna, val. ass. in € 2000-2008



Fonte: elab. Veneto Lavoro su dati Istat

Tav. 1 - Esportazioni per settore di attività economica. Veneto e Italia, 2007-2008*

	Veneto			Italia		
	Quote %		Var. % 2008/2007	Quote		Var. % 2008/2007
	2007	2008		2007	2008	
Prodotti dell'agricoltura e della pesca	0,0	0,0	-48,2	1,4	1,4	4,4
Minerali energetici e non energetici	0,0	0,0	105,8	0,4	0,5	29,9
Prodotti trasformati e manufatti	14,2	13,5	-4,7	96,2	95,7	-0,2
- Prodotti alimentari, bevande e tabacco	13,2	13,4	9,5	5,3	5,7	7,6
- Prodotti dell'industria tessile e dell'abbigliamento	17,8	17,8	-3,6	7,8	7,5	-3,5
- Cuoio e prodotti in cuoio	31,2	30,1	-8,6	4,0	3,8	-5,4
- Legno e prodotti in legno (esclusi i mobili)	17,0	16,4	-11,6	0,5	0,4	-8,5
- Carta e prodotti di carta, stampa ed editoria	16,7	16,6	-0,6	1,9	1,9	-0,1
- Prodotti petroliferi raffinati	2,2	2,1	6,7	3,6	4,2	15,6
- Prodotti chimici e fibre sintetiche e artificiali	5,6	5,1	-9,0	9,4	9,3	-1,1
- Articoli in gomma e in materie plastiche	11,9	11,7	-5,8	3,6	3,5	-4,1
- Prodotti della lavorazione di minerali non metalliferi	16,1	15,5	-9,0	2,7	2,6	-5,4
- Metalli e prodotti in metallo	13,9	13,0	-5,2	12,0	12,1	1,1
- Macchine ed apparecchi meccanici	14,7	14,2	-2,2	20,7	21,0	1,5
- Apparecchi elettrici e di precisione	18,0	18,1	-2,6	8,7	8,4	-3,1
- Mezzi di trasporto	8,0	6,8	-15,9	11,3	11,1	-1,4
- Altri prodotti dell'industria manifatturiera (compresi i mobili)	26,2	25,5	-8,0	4,8	4,5	-5,7
- Mobili	24,6	24,3	-5,6	2,7	2,5	-4,5
Energia elettrica, gas e acqua	0,0	-	-100,0	0,0	0,1	202,9
Altri prodotti n.c.a.	0,8	0,9	32,7	2,0	2,3	13,1
TOTALE	13,9	13,2	-4,6	100,0	100,0	0,3

* Dati provvisori

Fonte: Istat, Statistiche del commercio estero

- Secondo i dati Infocamere (Movimprese) il numero di imprese attive extra-agricole al 31 dicembre 2008 risulta superiore a quello rilevato alla medesima data dell'anno precedente: 377.533 imprese attive extra-agricole contro 372.298. Per le imprese manifatturiere si registra un incremento (66.898 imprese contro 65.833 al 31.12.2007) inedito (da sei anni il trend era opposto): su questo pesa peraltro l'impatto delle modificazioni conseguenti al varo della legge fallimentare, modificazioni che hanno alterato l'omogeneità e quindi la confrontabilità dei dati nel tempo.

Tab. 2 - Imprese attive per settore. Veneto, dati al 31 dicembre di ciascun anno

	2000	2001	2002	2003	2004	2005	2006	2007	2008
Agricoltura e pesca	115.610	108.498	102.859	98.327	95.800	94.041	91.316	87.720	85.034
Attività manifatturiere	68.973	69.224	68.977	68.243	67.413	66.776	66.096	65.833	66.898
Costruzioni	54.521	56.992	60.064	62.753	65.515	67.939	70.408	72.151	72.863
Servizi	204.594	210.022	214.590	218.079	223.040	226.961	230.477	232.946	236.031
Altro	3.837	2.890	2.734	2.530	2.226	1.161	1.124	1.368	1.741
Totale	447.535	447.626	449.224	449.932	453.994	456.878	459.421	460.018	462.567
Totale esclusa agricoltura e pesca	331.925	339.128	346.365	351.605	358.194	362.837	368.105	372.298	377.533

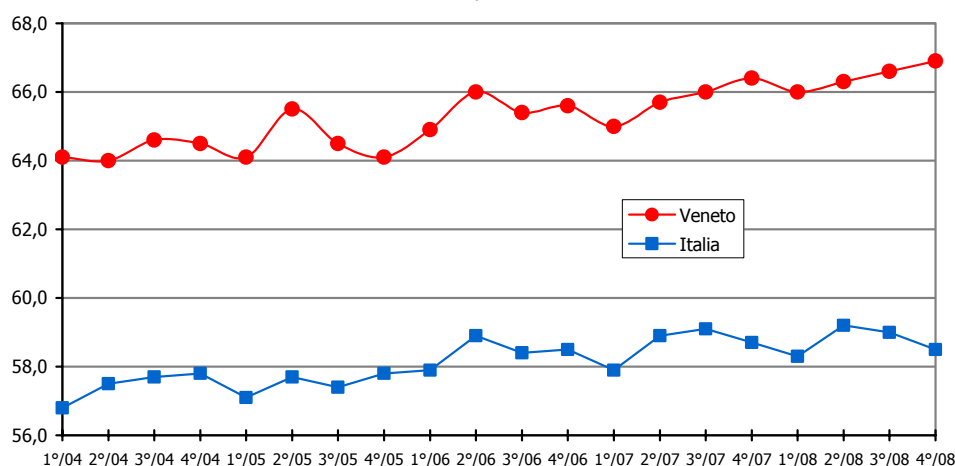
* I dati per il 2008 non sono immediatamente confrontabili con quelli degli anni precedenti a causa delle modifiche introdotte nel Registro Imprese per recepire la legge di riforma fallimentare. Ciò ha comportato il ritorno allo stato di "attive" di molte imprese considerate in precedenza (fino al 31.12.2007) "sospese". L'impatto di tale modifica è ancora oggetto di studio.

Fonte: elab. Veneto lavoro su dati Infocamere

2. OCCUPAZIONE E DISOCCUPAZIONE NEI DATI ISTAT: LE DIFFICOLTA' DELL'ECONOMIA INIZIANO A RIFLETTERSI NEL MERCATO DEL LAVORO

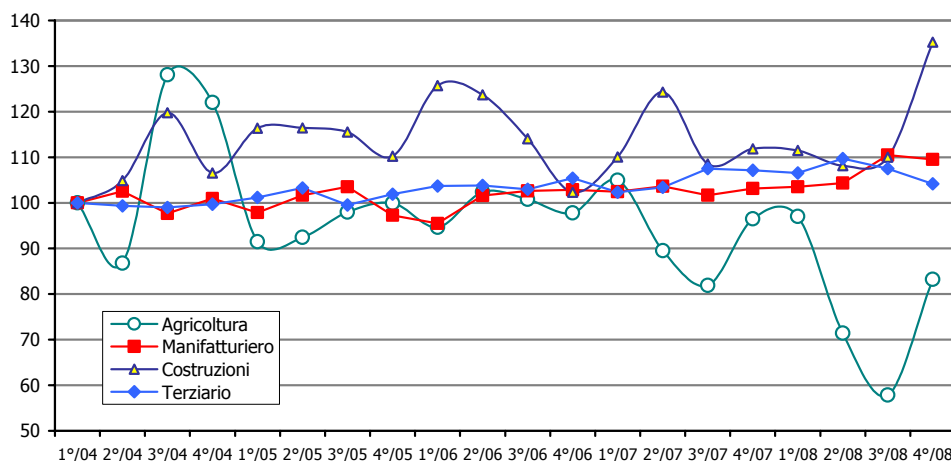
- Il **tasso di occupazione** del Veneto nel quarto trimestre 2008 è risultato, per la popolazione tra i 15 e i 64 anni, pari al 66,9%, in crescita rispetto al quarto trimestre 2007 quando era risultato pari al 66,4%. A livello nazionale la dinamica è stata negativa: si è passati dal 58,7% al 58,5%.

Graf. 4 - Tasso di occupazione 15-64 anni. Veneto e Italia, dati trimestrali



Fonte: elab. Veneto Lavoro su dati Istat

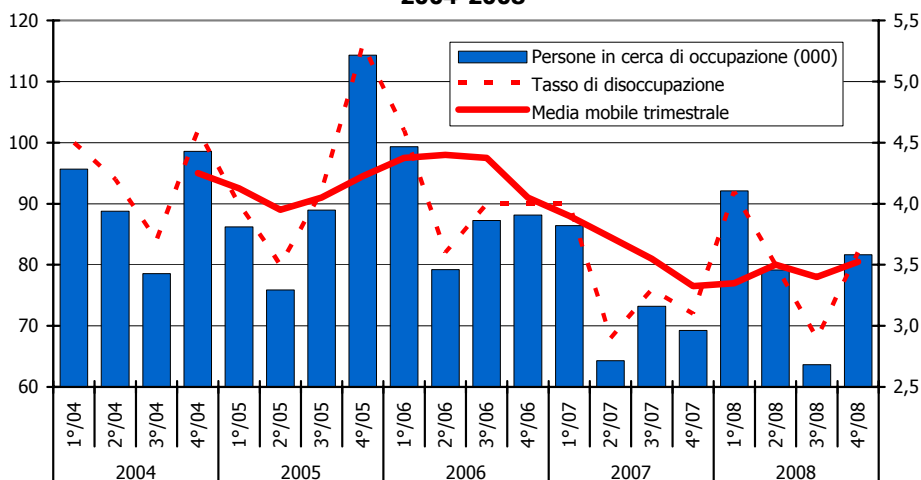
**Graf. 5 - Andamento dell'occupazione per settore.
Veneto (n. indice 1° trim. 2004=100)**



Fonte: elab. Veneto Lavoro su dati Istat

- Gli occupati in Veneto nel quarto trimestre 2008 sono risultati, secondo Istat-Rcfl, pari a 2,177 ml., con una variazione positiva (+32.000 unità) rispetto al quarto trimestre 2007 (variazione comunque decrescente rispetto a quelle dei trimestri precedenti). La crescita occupazionale ha riguardato prevalentemente la componente femminile (soprattutto part time involontario). Per quanto riguarda la posizione professionale si conferma, come nei trimestri passati, il trend continuo di contrazione dei lavoratori indipendenti (-24.000), controbilanciato dalla forte crescita del lavoro dipendente (+55.000). Queste dinamiche hanno lo stesso segno ma un'intensità più contenuta a livello nazionale. Sempre a livello nazionale si osserva, per quanto riguarda la dinamica settoriale, la crescita del terziario mentre flettono agricoltura e manifatturiero; le dinamiche evidenziate dai dati Istat a livello regionale attestano dinamiche non tutte facili da inquadrare, vale a dire da un lato variazioni tendenziali (rispetto allo stesso trimestre dell'anno precedente) negative per terziario e agricoltura e positive per costruzioni e manifatturiero, dall'altro le variazioni congiunturali risultano negative per tutti i settori, fatta eccezione per il comparto delle costruzioni.
- La crescita del tasso di occupazione si è aggiunta alla crescita del tasso di disoccupazione e perciò il **tasso di partecipazione**, per la popolazione tra i 15 e i 64 anni, è ancora aumentato passando dal 68,6% del quarto trimestre 2007 al 69,4% del quarto trimestre 2008.
- Il **tasso di disoccupazione** in Veneto nel quarto trimestre 2008 è risultato pari al 3,6%, nettamente superiore a quello registrato nel corrispondente trimestre del 2007 (3,1%). Il tasso di disoccupazione femminile è passato dal 4,6% del quarto trimestre 2007 al 4,8% del quarto trimestre 2008.

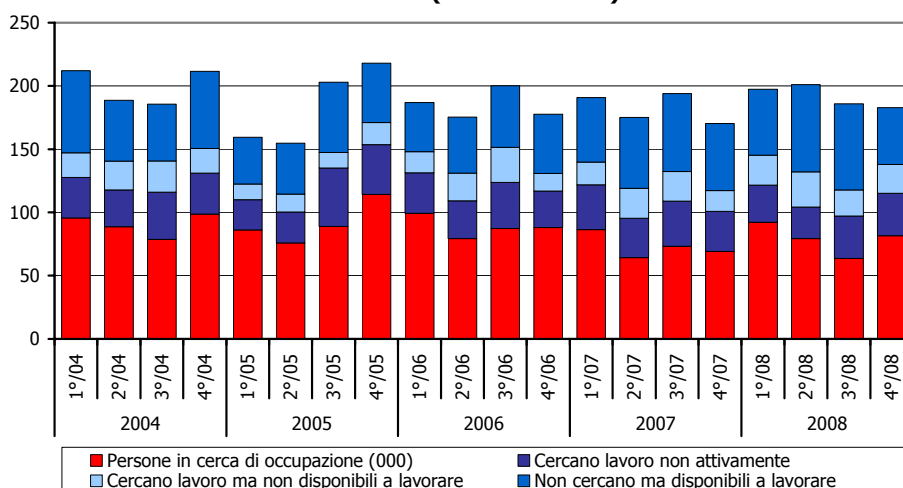
Graf. 6 - Disoccupati e tasso di disoccupazione in Veneto, 2004-2008



Fonte: elab. Veneto Lavoro su dati Istat

- L'ammontare delle **persone in cerca di occupazione** è risultato, nel quarto trimestre 2008, pari a 82.000 unità: +13.000 unità rispetto al quarto trimestre 2007. La crescita è soprattutto maschile (+10.000).
- Stabile l'**offerta di lavoro "nascosta"** tra le non forze di lavoro: l'insieme costituito da quanti cercano lavoro ma non attivamente (cioè non hanno svolto azioni di ricerca nell'ultimo mese prima della rilevazione), oppure cercano lavoro pur non essendo disponibili a lavorare immediatamente, oppure non cercano lavoro ma sarebbero disponibili a lavorare... qualora venissero cercati, è risultato pari a 101.000 unità, esattamente come nel quarto trimestre 2007.

Graf. 7 - Disoccupati e offerta di lavoro "nascosta" in Veneto, 2004-2008 (val. ass. in 000)



Fonte: elab. Veneto Lavoro su dati Istat

3. LA CRISI EVIDENTE NEI DATI DI ORIGINE AMMINISTRATIVA: LE ASSUNZIONI CALANO E IL SALDO OCCUPAZIONALE E' NEGATIVO SOPRATTUTTO NEL COMPARTO INDUSTRIALE

Sulla base dei dati provenienti dalle comunicazioni obbligatorie delle imprese in materia di assunzioni e cessazioni dei rapporti di lavoro, è possibile ricavare delle indicazioni sui saldi occupazionali intercorsi in una data finestra temporale. Si ritiene che tali dati siano ampiamente attendibili con riferimento al 2008, a seguito anche delle modifiche intercorse nelle modalità di comunicazione (ora via web).¹

Tab. 3 - Saldi dell'occupazione dipendente per settore e provincia, 2008. Valori assoluti in migliaia

	Agricoltura	Industria			Servizi				Totale	
		Manifatturiero	Costruzioni	Totale	Comm., turismo	Servizi alle imprese	P.A., scuola, sanità	Altri servizi personali		
BELLUNO	-0,1	-2,2	-0,2	-2,4	-0,6	0,0	0,3	-0,2	-0,5	-3,0
PADOVA	-0,3	-1,7	-0,5	-2,2	-0,3	-0,1	1,4	-0,9	0,0	-2,5
ROVIGO	-0,1	-0,8	-0,4	-1,2	-0,2	0,0	0,3	-0,4	-0,3	-1,6
TREVISIO	0,0	-5,2	-1,2	-6,5	-0,6	0,4	0,2	-0,4	-0,4	-6,9
VENEZIA	-0,1	-1,9	-0,9	-2,9	-1,4	0,1	1,0	-0,4	-0,7	-3,7
VERONA	-0,3	-2,9	-0,6	-3,6	-0,7	1,0	3,5	0,8	4,6	0,7
VICENZA	0,1	-4,8	-0,6	-5,4	-0,3	0,8	1,7	-0,5	1,7	-3,6
Totale	-0,9	-19,7	-4,7	-24,5	-4,1	2,1	8,2	-2,1	4,1	-21,4

Fonte: elab. Veneto Lavoro su dati SILL

Essi considerano il saldo per il lavoro dipendente (con esclusione del lavoro domestico e dei contratti di lavoro intermittente) nell'insieme del territorio regionale, sulla base della localizzazione delle imprese (si considerano quindi gli occupati in Veneto, a prescindere dalla loro residenza).

Si osserva che il calo degli occupati:

- * tra il 31 dicembre 2008 e il 31 dicembre 2007 è quantificabile in oltre 21.000 unità;
- * ha interessato pressoché tutte le province ed è risultato particolarmente intenso a Treviso;
- * risulta particolarmente sensibile nel settore manifatturiero (-20.000 occupati) e nel settore delle costruzioni (-5.000), mentre in qualche comparto dei servizi (sia pubblici, sia sociali, sia per quanto riguarda i servizi alle imprese) si sono registrati saldi positivi;
- * ha interessato soprattutto la componente maschile;
- * un quarto del valore complessivo del saldo è attribuibile alla componente straniera.

Tab. 4 - Saldi dell'occupazione dipendente per genere, nazionalità e provincia, 2008. Valori assoluti in migliaia

	Femmine			Maschi			Totale		
	Straniere	Italiane	Totale	Stranieri	Italiani	Totale	Stranieri	Italiani	Totale
BELLUNO	-0,7	-0,8	-1,5	-0,4	-1,1	-1,5	-1,1	-1,9	-3,0
PADOVA	-0,5	-0,3	-0,8	-0,5	-1,2	-1,7	-1,0	-1,6	-2,5
ROVIGO	0,0	-0,4	-0,4	-0,1	-1,0	-1,2	-0,1	-1,5	-1,6
TREVISIO	-0,6	-2,3	-2,9	-1,5	-2,5	-4,0	-2,1	-4,8	-6,9
VENEZIA	0,1	-0,7	-0,6	-0,4	-2,7	-3,1	-0,2	-3,4	-3,7
VERONA	0,2	1,1	1,3	0,2	-0,8	-0,6	0,4	0,3	0,7
VICENZA	-0,2	-0,9	-1,1	-0,9	-1,7	-2,6	-1,1	-2,5	-3,6
Totale	-1,7	-4,5	-6,2	-3,8	-11,4	-15,2	-5,5	-15,8	-21,4

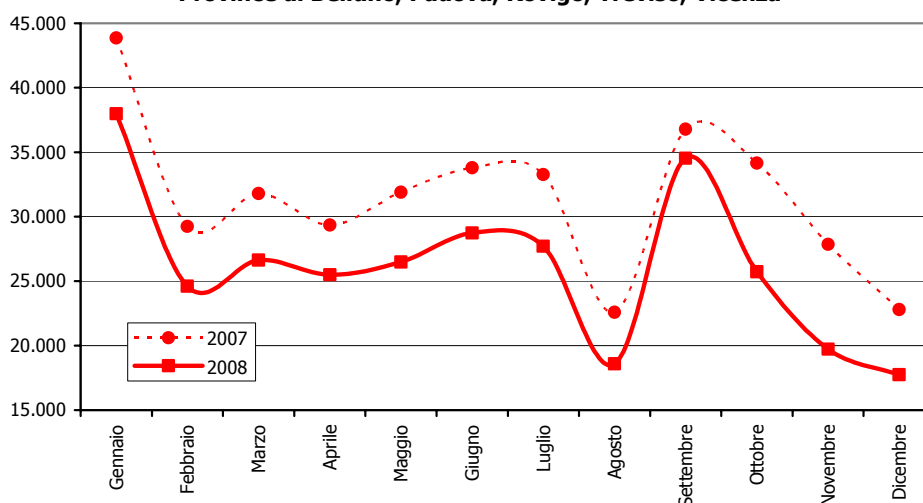
Fonte: elab. Veneto Lavoro su dati SILL

Possiamo ora esaminare con qualche dettaglio i dati disponibili sui **flussi di assunzioni**, flussi che evidenziano una particolare "sensibilità" alle dinamiche congiunturali.

Il confronto tra dati 2008 e dati 2007 per mese, relativo all'insieme dei settori Ateco A-K (industria e servizi privati), per il complesso di cinque province venete², mette in luce che la contrazione delle assunzioni:

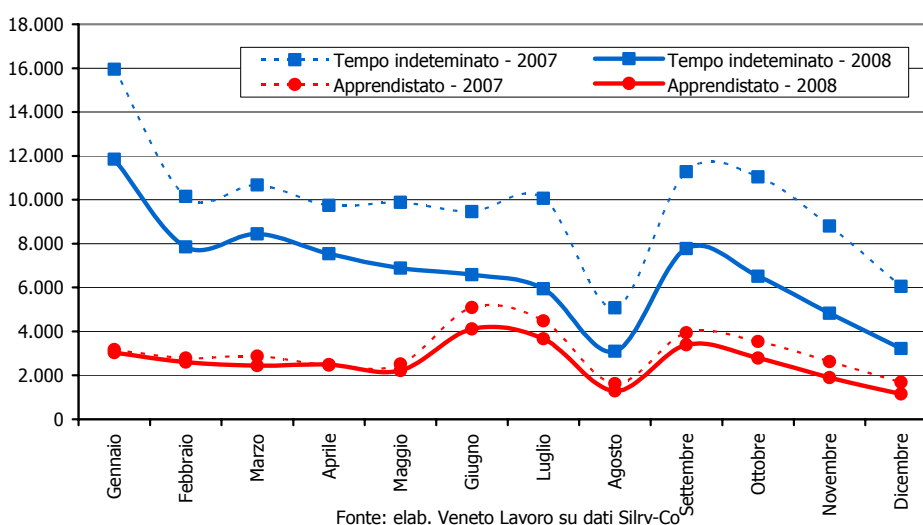
- a. è già documentabile con riferimento al primo semestre e si è intensificata ad ottobre-novembre;
- b. ha riguardato soprattutto le assunzioni con contratti a tempo indeterminato, ma in autunno sono iniziate a diminuire anche le assunzioni a tempo determinato e con contratto di somministrazione;
- c. il settore più interessato è quello industriale; in autunno anche per commercio e servizi alle imprese il trend è divenuto negativo.³

Graf. 8 - Assunzioni per mese in Veneto. Settori Ateco A-K. Province di Belluno, Padova, Rovigo, Treviso, Vicenza



Fonte: elab. Veneto Lavoro su dati Silrv-Co

Graf. 9 - Assunzioni per mese e contratto in Veneto. Settori Ateco A-K. Province di Belluno, Padova, Rovigo, Treviso, Vicenza



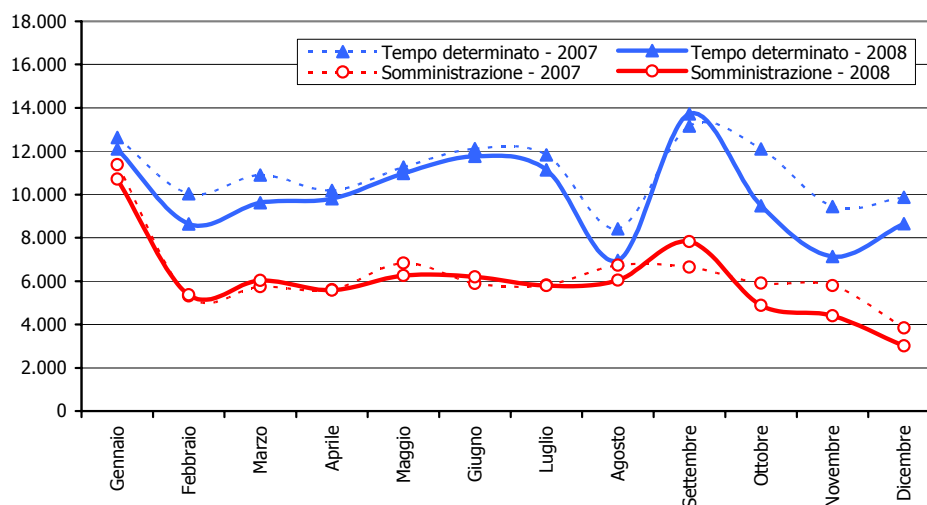
Fonte: elab. Veneto Lavoro su dati Silrv-Co

¹ Si rinvia ad un prossimo numero di *Misure*, nonché più estesamente al *Rapporto 2009* sul mercato del lavoro in corso di redazione, per un'illustrazione compiuta della metodologia seguita nelle elaborazioni.

² Sono escluse le province di Venezia e Verona, perché i dati 2007 per tali insiemi territoriali sono incompleti e quindi non paragonabili a quelli 2008.

³ Per maggiori dettagli sulla dinamica delle assunzioni si rinvia a *Misure*, n. 21 (www.venetolavoro.it)

Graf. 10 - Assunzioni per mese e contratto in Veneto. Settori Ateco A-K. Province di Belluno, Padova, Rovigo, Treviso, Vicenza



Fonte: elab. Veneto Lavoro su dati Silrv-Co

4. IL RICORSO AGLI AMMORTIZZATORI SOCIALI E' INTENSO E IN CRESCITA⁴

- I flussi di lavoratori inseriti in **lista di mobilità** sono sensibilmente aumentati. Nel 2008 gli inserimenti in lista approvati ai sensi della l. 223/1991 (licenziamenti collettivi) risultavano 6.870; quelli effettuati ai sensi della l. 236/1993 (licenziamenti individuali) risultavano 12.683. L'incremento osservato rispetto all'anno precedente è pressoché interamente attribuibile ai licenziamenti individuali nelle piccole imprese.

Tab. 5 - Ingressi in lista di mobilità in Veneto, 2000-2008

	2000	2001	2002	2003	2004	2005	2006	2007	2008
Legge 223/1991	4.084	4.092	5.670	6.273	7.269	7.685	6.351	6.161	6.870
Legge 236/1993	4.970	4.963	4.809	7.338	9.750	10.744	9.503	8.797	12.683
Totale	9.054	9.055	10.479	13.611	17.019	18.429	15.854	14.958	19.553

Fonte: elab. Veneto Lavoro su archivi Netlabor/SILL e Amm.ni provinciali

Tab. 6 - Inserimenti in lista di mobilità approvati per provincia Veneto, gennaio e febbraio 2009

	Gennaio			Febbraio		
	Legge 223/91	Legge 236/93	Totale	Legge 223/91	Legge 236/93	Totale
Belluno	50	86	136	52	74	126
Padova	178	515	693	57	370	427
Rovigo	10	168	178	2	99	101
Treviso	252	608	860	184	511	695
Venezia	93	292	385	66	401	467
Verona	143	318	461	54	228	282
Vicenza	0	0	0	367	788	1.155
Totale	726	1.987	2.713	782	2.471	3.253

Fonte: elab. Veneto Lavoro su dati Amm.ni provinciali

⁴ Per dati più analitici cfr. il Report di febbraio "Crisi aziendali e impatto occupazionale", a cura della Direzione regionale Lavoro e di Veneto Lavoro (www.venetolavoro.it)

- Nel primo bimestre del 2008 è continuato il trend rilevante di approvazioni di inserimenti in lista di mobilità, pari a circa 3.000 al mese, con continua netta prevalenza dei licenziamenti individuali.
- Significativa è stata nel 2008 la crescita di domande accolte di **sussidi di disoccupazione a requisiti ordinari**: circa 60.000 contro le 47.000 dell'anno precedente (+30%). Modesto è stato l'incremento delle domande di sussidi di disoccupazione a requisiti ridotti.

**Tab. 7 - Sussidi di disoccupazione extra agricola in Veneto
Domande accolte, 2002-2008**

	Requisiti ordinari	Requisiti ridotti	Totale
2002	31.940	30.361	62.301
2003	36.921	28.962	65.883
2004	43.198	29.843	73.041
2005	46.231	32.225	78.456
2006	45.990	31.539	77.529
2007	46.909	30.226	77.135
2008	60.822	31.233	92.055
2007			
1° trimestre	10.249	14.312	24.561
2° trimestre	7.836	15.022	22.858
3° trimestre	12.645	697	13.342
4° trimestre	16.179	195	16.374
2008			
1° trimestre	11.221	14.908	26.129
2° trimestre	9.956	15.433	25.389
3° trimestre	17.697	733	18.430
4° trimestre	21.948	159	22.107
Var. % 2008/2007	29,7%	3,3%	19,3%

Fonte: elab. Veneto Lavoro su dati Inps

**Tab. 8 - Sussidi di disoccupazione extra agricola.
Domande accolte per provincia, 2007-2008**

	Requisiti ordinari		Requisiti ridotti		Totale	
	2007	2008	2007	2008	2007	2008
Belluno	4.681	5.359	2.014	2.019	6.695	7.378
Padova	6.898	10.559	2.238	2.375	9.136	12.934
Rovigo	2.339	3.066	2.095	2.305	4.434	5.371
Treviso	6.886	9.962	3.327	3.611	10.213	13.573
Venezia	7.111	7.628	3.629	3.681	10.740	11.309
San Donà di Piave	5.082	5.824	5.667	5.600	10.749	11.424
Verona	7.547	9.507	8.962	9.002	16.509	18.509
Vicenza	6.365	8.917	2.294	2.640	8.659	11.557
Veneto	46.909	60.822	30.226	31.233	77.135	92.055

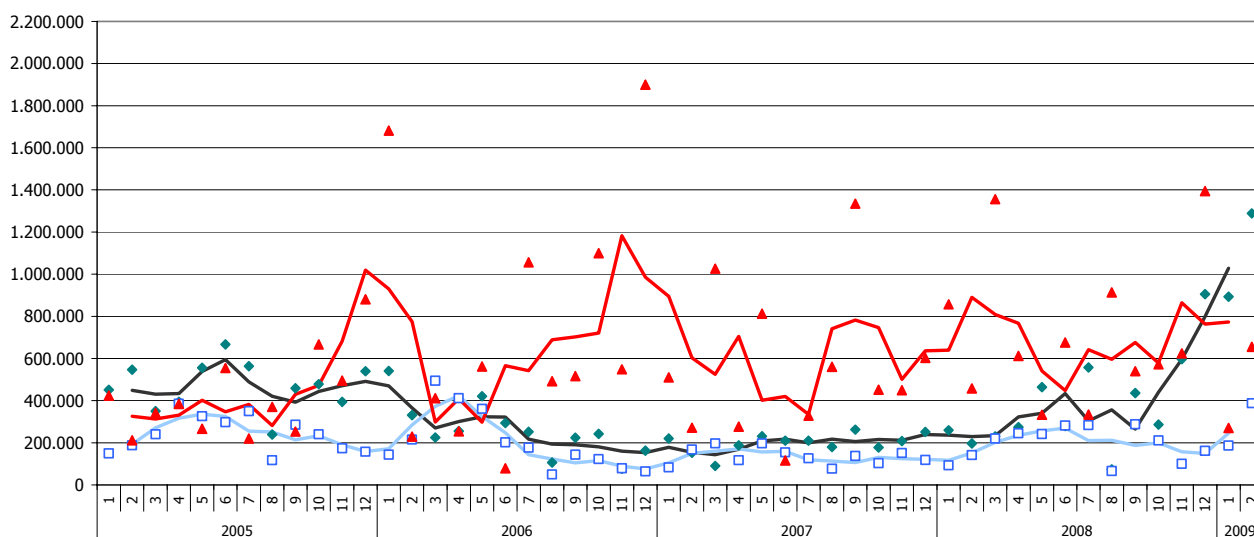
Fonte: elab. Veneto Lavoro su dati Inps

- Le ore concesse di **Cig (cassa integrazione guadagni)** nel 2008 sono state pari a 15,6 ml., con prevalenza della Cig straordinaria. L'incremento sul 2007 è stato del **72%** per quanto riguarda le ore di cassa integrazione ordinaria nell'industria (inclusa edilizia), e del **29%** per quanto riguarda le ore di cassa integrazione straordinaria. La crescita in Veneto delle ore di cig sia ordinaria che straordinaria risulta più intensa di quella osservata a livello nazionale e accomuna la dinamica della nostra regione a quella evidenziata per tutte le regioni del Nord Est Centro (Emilia Romagna, Friuli Venezia Giulia, Marche e Umbria).

Nel primo bimestre 2009 il ricorso alla Cig è continuato su ritmi intensi: le ore autorizzate risultano 3,7 milioni (2 milioni di Cig ordinaria esclusa edilizia). Si può stimare che nel mese di febbraio i lavoratori cassintegrati siano stati mediamente ogni giorno circa 17.000, quasi il doppio della media osservata nel 2008.

Si segnala inoltre che nei primi due mesi del 2009 nelle piccole imprese sono stati sospesi circa 7.000 lavoratori.

Graf. 11 - Ore di cassa integrazione autorizzate per mese. Anni 2005-2009



Fonte: elab. Veneto lavoro su dati Inps

NOTA METODOLOGICA SULLE FONTI

Le fonti principali che consentono di aggiornare i dati statistici relativi al mercato del lavoro veneto sono:

- ISTAT-RCFL (RILEVAZIONE CONTINUA SULLE FORZE DI LAVORO): a partire dal 2004 fornisce per trimestre il dimensionamento delle principali variabili di stock dei residenti occupati e disoccupati; per gli anni antecedenti al 2004 e per le variabili principali si dispone dei dati delle vecchie serie della Rilevazione trimestrale ricostruiti a cura dell'Istat e quindi utilizzabili, pur con qualche cautela, anche per confronti su archi temporali più lunghi. In sede interpretativa occorre tener conto dell'assorbimento progressivo nelle anagrafi (e quindi nelle statistiche sulla popolazione e sulle forze di lavoro) degli effetti delle immigrazioni (flussi di regolarizzazione nel 2002-2003; ingressi a valere sulle quote annue negli anni

- successivi): ciò determina uno "smussamento" nel profilo della dinamica occupazionale, dilazionando quindi l'impatto (statistico) dell'immigrazione sull'occupazione;*
- b. SILRV-ARCHIVI AMM.VI: consente il monitoraggio delle dinamiche dei flussi di assunzioni e cessazioni dei rapporti di lavoro; fornisce, con ampia disaggregazione settoriale e territoriale, i dati sui licenziamenti collettivi ed individuali che danno luogo ad inserimento nelle apposite liste di mobilità; fornisce i dati relativi ai disoccupati che rilasciano ai Centri per l'impiego la dichiarazione di disponibilità (disoccupati "amministrativi");*
- c. INPS: fornisce i dati sulle ore concesse di Cassa integrazione e sulle domande di indennità di disoccupazione.*

ELENCO TABELLE

Tab. A.1a - Veneto. Indicatori del mercato del lavoro. Sintesi. Dati annuali

Tab. A.1b - Veneto. Indicatori del mercato del lavoro. Sintesi. Dati trimestrali

Tab. A.2 - Indicatori mdl Veneto e Italia. 1° trimestre 2005-3° trimestre 2008 (valori percentuali)

Tab. A.3 - Occupati Veneto e Italia. 1° trimestre 2007-3° trimestre 2008 (valori assoluti in migliaia)

Tab. A.4 - Disoccupati Veneto e Italia. 1° trimestre 2005-3° trimestre 2008 (valori assoluti in migliaia)

Tab. A.1a - VENETO. INDICATORI DEL MERCATO DEL LAVORO. SINTESI. DATI ANNUALI

	2000	2001	2002	2003	2004	2005	2006	2007	2008
A. ISTAT - INDAGINE SULLE FORZE DI LAVORO (RCFL; dati ricostruiti per gli anni precedenti)									
1. INDICATORI FONDAMENTALI									
Maschi e femmine:									
Tasso di attività 15-64 anni	65,3	65,9	66,2	67,4	67,2	67,4	68,3	68,1	68,9
Tasso di occupazione 15-64 anni	62,1	62,8	63,2	64,8	64,3	64,6	65,5	65,8	66,4
Tasso di disoccupazione	4,8	4,6	4,5	3,8	4,2	4,2	4,1	3,3	3,5
Femmine:									
Tasso di attività 15-64 anni	53,0	54,4	54,8	55,6	56,1	56,5	57,3	57,0	58,6
Tasso di occupazione 15-64 anni	49,1	50,6	51,2	52,4	52,3	53,0	53,6	54,0	55,6
Tasso di disoccupazione	7,5	6,8	6,6	5,8	6,7	6,2	6,5	5,2	5,2
2. STOCK: OCCUPAZIONE (ISTAT/RCFL, valori in migliaia)									
Occupati:									
Totale	1.917	1.942	1.953	2.027	2.042	2.063	2.101	2.119	2.159
Maschi	1.178	1.179	1.181	1.226	1.232	1.238	1.262	1.270	1.277
Femmine	740	763	772	801	810	825	839	849	882
Indipendenti	503	502	516	571	571	545	554	527	489
Dipendenti	1.414	1.440	1.437	1.457	1.472	1.518	1.547	1.592	1.670
Agricoltura	92	89	82	93	86	75	78	74	61
Industria in senso stretto	637	626	617	626	633	632	635	649	675
Costruzioni	137	135	140	162	167	177	180	176	180
Servizi	1.050	1.092	1.114	1.147	1.156	1.179	1.208	1.221	1.243
3. STOCK: DISOCCUPAZIONE (ISTAT RTFL/RCFL, valori in migliaia)									
Persone in cerca di occupazione:									
Totale	98	93	91	80	90	91	88	73	79
Maschi	38	37	37	31	32	37	31	26	31
Femmine	60	56	54	49	58	54	58	47	48
In ricerca non attiva					33	33	32	33	30
Persone in cerca, non disponibili					22	14	21	21	24
Non in ricerca ma disponibili					55	45	45	55	59
B. INTERVENTI DI SOSTEGNO AL REDDITO									
1. INGRESSI IN LISTA DI MOBILITA' (VENETO LAVORO/SIRL-ARCHIVI AMM.VI)									
L. 236 - Licenziamenti individuali:									
Totale	4.970	4.963	4.809	7.338	9.750	10.744	9.503	8.797	12.683
Femmine	3.519	3.314	3.318	4.869	6.008	6.254	5.430	4.702	
Over 50	565	610	582	987	1.223	1.455	1.346	1.418	
L. 223 - Licenziamenti collettivi:									
Totale	4.084	4.092	5.670	6.273	7.269	7.685	6.351	6.161	6.870
Femmine	1.896	1.885	2.527	2.792	3.169	3.615	3.030	3.025	
Over 50	1.425	1.421	1.589	2.265	2.123	2.226	1.625	1.950	
2. CASSA INTEGRAZIONE GUADAGNI (INPS)									
Ore concesse (in migliaia):									
Totale	4.657	5.860	7.579	9.243	11.956	13.610	14.417	10.742	15.559
Cassa integrazione ordinaria	3.987	4.673	6.106	7.598	8.362	8.542	5.589	4.001	6.889
Cassa integrazione straordinaria	670	1.187	1.473	1.646	3.595	5.068	8.828	6.741	8.670
Posti di lavoro equivalenti (1.650 ore annue)									
Totale	2.822	3.551	4.593	5.602	7.246	8.249	8.738	6.510	9.430
Cassa integrazione ordinaria	2.416	2.832	3.701	4.605	5.068	5.177	3.387	2.425	4.175
Cassa integrazione straordinaria	406	719	892	997	2.179	3.072	5.350	4.085	5.255
3. SUSSIDI DI DISOCCUPAZIONE (DOMANDE ACCOLTE - INPS)									
Disoccupazione agricola	12.849	10.552	10.167	9.184	8.961	9.287	9.151	9.023	
Disoccupazione ordinaria	61.942	63.202	62.301	65.883	73.041	78.456	77.529	77.135	92.055
di cui: requisiti ridotti			30.361	28.962	29.843	32.225	31.539	30.226	31.233

Tab. A.1b - VENETO. INDICATORI DEL MERCATO DEL LAVORO. SINTESI. DATI TRIMESTRALI

	2006				2007				2008			
	1°/06	2°/06	3°/06	4°/06	1°/07	2°/07	3°/07	4°/07	1°/08	2°/08	3°/08	4°/08
A. ISTAT - INDAGINE SULLE FORZE DI LAVORO												
1. INDICATORI FONDAMENTALI (ISTAT/RCFL)												
Maschi e femmine:												
Tasso di attività 15-64 anni	68,0	68,5	68,1	68,4	67,7	67,8	68,3	68,6	68,8	68,8	68,6	69,4
Tasso di occupazione 15-64 anni	64,9	66,0	65,4	65,6	65,0	65,7	66,0	66,4	66,0	66,3	66,6	66,9
Tasso di disoccupazione	4,6	3,6	4,0	4,0	4,0	2,9	3,3	3,1	4,1	3,5	2,9	3,6
Femmine:												
Tasso di attività 15-64 anni	57,1	57,5	56,6	58,1	56,5	56,5	57,1	57,8	58,4	59,0	58,1	58,8
Tasso di occupazione 15-64 anni	53,2	53,8	53,0	54,5	53,2	53,8	53,8	55,1	54,7	56,0	55,5	56,0
Tasso di disoccupazione	6,8	6,5	6,4	6,2	5,8	4,8	5,7	4,6	6,4	5,1	4,5	4,8
2. STOCK: OCCUPAZIONE (ISTAT/RCFL, valori in migliaia)												
Occupati:												
Totale	2.077	2.120	2.100	2.109	2.088	2.118	2.123	2.145	2.140	2.157	2.162	2.177
Maschi	1.247	1.277	1.269	1.257	1.252	1.272	1.278	1.278	1.276	1.266	1.280	1.285
Femmine	830	842	831	852	837	846	845	868	865	891	882	891
Indipendenti	541	573	571	533	527	552	528	499	510	501	470	475
Dipendenti	1.536	1.547	1.529	1.576	1.561	1.566	1.595	1.647	1.630	1.655	1.692	1.702
Agricoltura	75	81	80	77	83	71	65	76	77	56	46	66
Industria in senso stretto	603	641	648	649	647	654	642	651	654	659	697	691
Costruzioni	194	191	176	158	170	192	168	173	172	167	170	209
Servizi	1.205	1.206	1.196	1.225	1.189	1.201	1.249	1.245	1.238	1.274	1.249	1.210
3. STOCK: DISOCCUPAZIONE (ISTAT/RCFL, valori in migliaia)												
Persone in cerca di occupazione:												
Totale	99	63	70	88	86	64	73	69	92	79	64	82
Maschi	38	21	31	32	35	22	22	27	33	31	22	37
Femmine	61	25	31	56	52	42	51	42	59	48	42	45
In ricerca non attiva	32	30	37	29	35	31	36	31	29	25	33	33
Persone in cerca, non disponibili	17	22	28	14	18	24	23	17	24	28	21	23
Non in ricerca ma disponibili	39	44	49	47	51	56	62	53	52	69	68	45
B. INTERVENTI DI SOSTEGNO AL REDDITO												
1. INGRESSI IN LISTA DI MOBILITA' (VENETO LAVORO/SIRL-ARCHIVI AMM.VI)												
L. 236 - Licenziamenti individuali:												
Totale	2.756	2.046	2.153	2.548	2.351	1.802	2.120	2.524	2.809	2.355	2.624	4.895
Femmine	1.589	1.166	1.229	1.446	1.251	995	1.193	1.263				
Over 50	398	278	309	361	393	316	344	365				
L. 223 - Licenziamenti collettivi:												
Totale	1.799	1.676	1.435	1.441	1.881	1.524	1.357	1.399	1.776	1.719	1.296	2.079
Femmine	906	764	698	662	1.025	696	644	660				
Over 50	443	417	356	409	636	403	391	520				
2. CASSA INTEGRAZIONE GUADAGNI (INPS)												
Ore concesse (in migliaia):												
Totale	4.268	2.837	3.017	4.295	2.717	2.300	3.214	2.511	3.809	3.408	3.490	4.852
Cassa integrazione ordinaria	1.946	1.944	952	746	908	1.095	990	1.007	1.139	1.787	1.703	2.261
Cassa integrazione straordinaria	2.322	893	2.065	3.548	1.808	1.205	2.224	1.504	2.670	1.621	1.787	2.591
Posti di lavoro equivalenti (1.650 ore annue)												
Totale	10.347	6.879	7.314	10.411	6.587	5.576	7.791	6.088	9.235	8.261	8.460	11.763
Cassa integrazione ordinaria	4.719	4.713	2.308	1.809	2.203	2.655	2.400	2.442	2.761	4.331	4.128	5.480
Cassa integrazione straordinaria	5.628	2.166	5.005	8.602	4.383	2.920	5.392	3.646	6.473	3.930	4.333	6.282
3. SUSSIDI DI DISOCCUPAZIONE (DOMANDE ACCOLTE - INPS)												
Disoccupazione agricola	200	6.461	2.159	331	61	30	8.512	420	235			
Disoccupazione ordinaria	25.171	27.379	11.968	13.011	24.561	22.858	13.342	16.374	26.129	25.389	18.430	22.107
di cui: requisiti ridotti					14.312	15.022	697	195	14.908	15.433	733	159

Tab. A.2 - Indicatori mdl Veneto e Italia. 1° trimestre 2005-4° trimestre 2008 (valori percentuali)

	1°/05	2°/05	3°/05	4°/05	1°/06	2°/06	3°/06	4°/06	1°/07	2°/07	3°/07	4°/07	1°/08	2°/08	3°/08	4°/08
Totale																
VENETO																
Tasso di attività 15-64 anni	66,9	67,9	67,4	67,7	68,0	68,5	68,1	68,4	67,7	67,8	68,3	68,6	68,8	68,8	68,6	69,4
Tasso di occupazione 15-64 anni	64,1	65,5	64,5	64,1	64,9	66,0	65,4	65,6	65,0	65,7	66,0	66,4	66,0	66,3	66,6	66,9
Tasso di disoccupazione	4,0	3,5	4,1	5,3	4,6	3,6	4,0	4,0	4,0	2,9	3,3	3,1	4,1	3,5	2,9	3,6
ITALIA																
Tasso di attività 15-64 anni	62,3	62,4	61,8	62,9	62,7	63,0	62,3	62,9	61,9	62,5	62,7	63,0	62,8	63,5	62,8	63,0
Tasso di occupazione 15-64 anni	57,1	57,7	57,4	57,8	57,9	58,9	58,4	58,5	57,9	58,9	59,1	58,7	58,3	59,2	59,0	58,5
Tasso di disoccupazione	8,2	7,5	7,1	8,0	7,6	6,5	6,1	6,9	6,4	5,7	5,6	6,6	7,1	6,7	6,1	7,1
Maschi																
VENETO																
Tasso di attività 15-64 anni	77,7	77,9	78,2	78,5	78,6	79,1	79,2	78,4	78,6	78,7	79,1	79,1	78,9	78,2	78,7	79,7
Tasso di occupazione 15-64 anni	75,5	76,2	75,7	75,6	76,2	77,8	77,3	76,4	76,4	77,3	77,8	77,4	76,9	76,3	77,3	77,5
Tasso di disoccupazione	2,7	2,3	3,0	3,6	3,0	1,6	2,4	2,5	2,7	1,7	1,7	2,1	2,5	2,4	1,7	2,8
ITALIA																
Tasso di attività 15-64 anni	74,3	74,6	74,0	74,6	74,6	75,1	74,4	74,5	73,8	74,5	74,7	74,6	74,0	74,9	74,4	74,4
Tasso di occupazione 15-64 anni	69,2	70,0	69,9	69,8	69,9	71,1	70,7	70,3	69,9	71,1	71,3	70,6	69,7	70,8	70,7	69,8
Tasso di disoccupazione	6,8	6,1	5,5	6,2	6,1	5,2	4,8	5,6	5,3	4,6	4,4	5,3	5,7	5,4	4,9	6,0
Femmine																
VENETO																
Tasso di attività 15-64 anni	55,8	57,5	56,2	56,5	57,1	57,5	56,6	58,1	56,5	56,5	57,1	57,8	58,4	59,0	58,1	58,8
Tasso di occupazione 15-64 anni	52,4	54,4	53,0	52,1	53,2	53,8	53,0	54,5	53,2	53,8	53,8	55,1	54,7	56,0	55,5	56,0
Tasso di disoccupazione	6,0	5,3	5,7	7,7	6,8	6,5	6,4	6,2	5,8	4,8	5,7	4,6	6,4	5,1	4,5	4,8
ITALIA																
Tasso di attività 15-64 anni	50,4	50,3	49,6	51,2	50,9	51,0	50,1	51,2	50,0	50,6	50,7	51,4	51,6	52,1	51,3	51,6
Tasso di occupazione 15-64 anni	45,1	45,4	44,8	45,7	45,8	46,7	46,1	46,7	46,0	46,8	46,9	46,9	46,9	47,5	47,2	47,2
Tasso di disoccupazione	10,4	9,6	9,5	10,7	9,9	8,5	8,0	8,8	8,0	7,4	7,4	8,6	9,0	8,7	7,9	8,6

Fonte: elab. Veneto Lavoro su dati Istat, RcfI

Tab. A.3 - Occupati Veneto e Italia. 1° trimestre 2007-4° trimestre 2008 (valori assoluti in migliaia)

	Occupati totali	Indipendenti	Dipendenti	Agricoltura	Manifatturiero	Costruzioni	Terziario
Totale							
VENETO							
1°/07	2.088	527	1.561	83	647	170	1.189
2°/07	2.118	552	1.566	71	654	192	1.201
3°/07	2.123	528	1.595	65	642	168	1.249
4°/07	2.145	499	1.647	76	651	173	1.245
1°/08	2.140	510	1.630	77	654	172	1.238
2°/08	2.157	501	1.655	56	659	167	1.274
3°/08	2.162	470	1.692	46	697	170	1.249
4°/08	2.177	475	1.702	66	691	209	1.210
ITALIA							
1°/07	22.846	6.008	16.838	895	4.990	1.917	15.045
2°/07	23.298	6.143	17.155	915	5.092	1.978	15.313
3°/07	23.417	6.092	17.326	947	5.099	1.954	15.417
4°/07	23.326	5.976	17.350	938	5.011	1.972	15.404
1°/08	23.170	6.067	17.103	875	4.919	1.915	15.462
2°/08	23.581	6.085	17.496	859	5.028	1.971	15.724
3°/08	23.518	5.868	17.650	918	5.046	1.988	15.566
4°/08	23.349	5.814	17.535	929	4.948	2.004	15.468
Quota Veneto /Italia							
1°/07	9,1%	8,8%	9,3%	9,3%	13,0%	8,9%	7,9%
2°/07	9,1%	9,0%	9,1%	7,7%	12,8%	9,7%	7,8%
3°/07	9,1%	8,7%	9,2%	6,8%	12,6%	8,6%	8,1%
4°/07	9,2%	8,4%	9,5%	8,1%	13,0%	8,8%	8,1%
1°/08	9,2%	8,4%	9,5%	8,8%	13,3%	9,0%	8,0%
2°/08	9,1%	8,2%	9,5%	6,6%	13,1%	8,5%	8,1%
3°/08	9,2%	8,0%	9,6%	5,0%	13,8%	8,6%	8,0%
4°/08	9,3%	8,2%	9,7%	7,1%	14,0%	10,4%	7,8%
Femmine							
VENETO							
1°/07	837	152	684	28	196	9	603
2°/07	846	155	692	22	198	9	617
3°/07	845	146	698	15	197	10	624
4°/07	868	135	732	17	207	13	631
1°/08	865	135	730	24	209	12	620
2°/08	891	129	762	20	205	8	658
3°/08	882	114	768	8	205	8	661
4°/08	891	125	767	13	217	15	646
ITALIA							
1°/07	9.013	1.808	7.206	269	1.393	109	7.242
2°/07	9.177	1.875	7.302	271	1.416	106	7.384
3°/07	9.220	1.860	7.360	291	1.426	98	7.405
4°/07	9.250	1.786	7.464	293	1.393	100	7.464
1°/08	9.255	1.823	7.432	253	1.394	113	7.495
2°/08	9.401	1.842	7.559	251	1.415	106	7.629
3°/08	9.347	1.778	7.569	280	1.387	104	7.576
4°/08	9.361	1.772	7.590	293	1.387	115	7.566
Quota Veneto /Italia							
4°/06	9,3%	8,4%	9,6%	7,9%	14,2%	6,8%	8,5%
1°/07	9,3%	8,4%	9,5%	10,4%	14,1%	8,3%	8,3%
2°/07	9,2%	8,2%	9,5%	7,9%	14,0%	8,8%	8,4%
3°/07	9,2%	7,9%	9,5%	5,0%	13,8%	10,2%	8,4%
4°/07	9,4%	7,6%	9,8%	5,8%	14,9%	13,0%	8,5%
1°/08	9,3%	7,4%	9,8%	9,4%	15,0%	10,4%	8,3%
2°/08	9,5%	7,0%	10,1%	7,9%	14,5%	7,5%	8,6%
3°/08	9,4%	6,4%	10,2%	3,0%	14,8%	7,5%	8,7%
4°/08	9,5%	7,0%	10,1%	4,6%	15,7%	12,9%	8,5%

Fonte: elab. Veneto Lavoro su dati Istat, Rcfl

Tab. A.4 - Disoccupati Veneto e Italia. 1° trimestre 2005-4° trimestre 2008 (valori assoluti in migliaia)

	1°/05	2°/05	3°/05	4°/05	1°/06	2°/06	3°/06	4°/06	1°/07	2°/07	3°/07	4°/07	1°/08	2°/08	3°/08	4°/08
VENETO																
MASCHI E FEMMINE																
Persone in cerca di occupazione:																
Con precedenti esperienze lavorative	74	59	70	89	84	63	70	68	70	48	57	53	73	65	51	64
Senza precedenti esperienze lavorative	12	17	19	26	15	16	17	21	16	17	16	16	19	14	12	17
Totale	86	76	89	114	99	79	87	88	86	64	73	69	92	79	64	82
Altre situazioni:																
Cercano lavoro non attivamente	24	24	46	39	32	30	37	29	35	31	36	31	29	25	33	33
Cercano lavoro ma non disponibili a lavorare	12	14	12	17	17	22	28	14	18	24	23	17	24	28	21	23
Non cercano ma disponibili a lavorare	37	40	56	47	39	44	49	47	51	56	62	53	52	69	68	45
MASCHI																
Persone in cerca di occupazione:																
Con precedenti esperienze lavorative	30	24	33	39	32	14	26	27	30	15	17	23	27	26	16	31
Senza precedenti esperienze lavorative	4	5	6	7	6	6	5	5	4	7	5	4	6	6	5	6
Totale	34	29	39	46	38	21	31	32	35	22	22	27	33	31	22	37
Altre situazioni:																
Cercano lavoro non attivamente	4	6	10	10	8	5	6	9	8	8	9	8	7	4	9	6
Cercano lavoro ma non disponibili a lavorare	6	4	2	4	5	7	12	7	9	9	5	5	9	12	6	7
Non cercano ma disponibili a lavorare	12	12	18	13	9	14	10	13	12	16	23	17	21	26	15	15
FEMMINE																
Persone in cerca di occupazione:																
Con precedenti esperienze lavorative	44	35	37	49	52	48	44	41	40	32	41	30	46	40	35	33
Senza precedenti esperienze lavorative	8	12	13	19	9	10	12	15	12	10	11	12	13	8	7	11
Totale	52	47	50	68	61	59	56	56	52	42	51	42	59	48	42	45
Altre situazioni:																
Cercano lavoro non attivamente	19	19	36	29	24	25	31	20	27	23	27	24	23	21	25	28
Cercano lavoro ma non disponibili a lavorare	6	10	10	13	12	15	15	7	9	15	18	12	14	16	15	15
Non cercano ma disponibili a lavorare	25	28	38	35	29	30	38	34	39	41	39	36	32	44	53	30
ITALIA																
MASCHI E FEMMINE																
Persone in cerca di occupazione:																
Con precedenti esperienze lavorative	1.366	1.205	1.124	1.323	1.246	1.059	990	1.130	1.090	948	957	1.143	1.249	1.212	1.042	1.245
Senza precedenti esperienze lavorative	645	632	602	657	629	563	499	579	466	464	443	512	512	491	485	530
Totale	2.011	1.837	1.726	1.980	1.875	1.621	1.489	1.709	1.556	1.412	1.401	1.655	1.761	1.704	1.527	1.775
Altre situazioni:																
Cercano lavoro non attivamente	1.167	1.119	1.406	1.235	1.191	1.071	1.371	1.198	1.185	1.145	1.337	1.187	1.194	1.220	1.406	1.246
Cercano lavoro ma non disponibili a lavorare	309	316	318	287	302	447	436	316	307	325	348	309	321	345	350	311
Non cercano ma disponibili a lavorare	932	897	971	1.040	862	966	1.095	1.169	1.317	1.254	1.431	1.393	1.417	1.465	1.428	1.240
MASCHI																
Persone in cerca di occupazione:																
Con precedenti esperienze lavorative	719	617	560	651	622	528	487	564	568	473	465	568	641	608	511	660
Senza precedenti esperienze lavorative	274	277	246	265	272	248	221	261	205	202	195	212	206	198	218	238
Totale	993	894	807	915	893	776	709	825	773	676	660	781	847	807	729	899
Altre situazioni:																
Cercano lavoro non attivamente	433	421	529	471	429	403	524	458	472	462	515	453	470	478	548	479
Cercano lavoro ma non disponibili a lavorare	90	91	101	88	115	160	162	102	122	117	109	107	119	121	121	112
Non cercano ma disponibili a lavorare	263	249	256	292	228	279	309	333	405	363	428	417	445	431	455	403
FEMMINE																
Persone in cerca di occupazione:																
Con precedenti esperienze lavorative	647	588	564	672	625	531	502	566	522	475	492	575	608	604	531	584
Senza precedenti esperienze lavorative	371	355	356	392	357	315	278	318	261	262	248	299	307	293	267	292
Totale	1.017	943	919	1.065	982	846	780	883	783	737	740	874	915	897	798	877
Altre situazioni:																
Cercano lavoro non attivamente	734	698	877	764	762	668	848	740	713	683	822	734	723	742	858	767
Cercano lavoro ma non disponibili a lavorare	219	225	218	199	187	287	275	215	185	208	240	202	202	224	228	199
Non cercano ma disponibili a lavorare	669	648	714	747	634	687	786	836	913	891	1.003	975	972	1.035	973	837

Fonte: elab. Veneto Lavoro su dati Istat, Rcf